



# Förord

LÄNSSTYRELSEN I NORRBOTTEN fick under år 2017 i regeringsuppdrag att ta fram en strategi för arbetet med jämställdhetsintegrering i länet. Syftet med uppdraget är att följa upp utvecklingen av de nationella jämställdhetspolitiska målen i Norrbotten, främja ett förverkligande av målen regionalt samt att öka samverkan mellan olika strategiska aktörer. Länsstyrelsen har även ett uppdrag att arbeta utifrån målsättningarna i den nationella strategin för att förebygga och bekämpa mäns våld mot kvinnor och ska ta fram regionala strategier och handlingsplaner. I Norrbotten har vi valt att göra en sammanhållande jämställdhetsstrategi.

Jämställdhetsdelegationen och Länsgruppen för kvinnofrid har haft en betydande roll i framtagande, förankring och beslut av prioriterade delmål. Samtliga aktörer spelar en viktig roll för att förverkliga de jämställdhetspolitiska målen och uppnå målet om ett jämställt Norrbotten. Ledamöterna ställer sig bakom strategin, dess prioriteringar och målsättningar om ett jämställt Norrbotten. Varje organisation ansvarar dock för sitt eget jämställdhetsarbete och äger rätten att själv bestämma hur detta ska genomföras. Men tillsammans, genom samverkan i länet och ett tydliggörande av strategiska prioriteringar för länet, kan aktörerna bidra till ett mer jämställt län.



Johan Antti  
Länsråd  
Länsstyrelsen i Norrbottens län

Följande aktörer har deltagit i arbetet med strategin för jämställdhet i Norrbotten och ställer sig bakom den



Anders Öberg  
Regionråd  
Region Norrbotten



Ingrid Nilsson  
Områdeschef  
Försäkringskassan



Helena Stenberg  
Ordförande politiska  
ledningsgruppen för jämställdhet  
Norrbottens Kommuner



Håkan Karlsson  
Polisområdeschef  
Polisen, Norrbotten



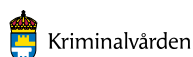
Lena Abrahamsson  
Professor i arbetsvetenskap  
Luleå tekniska universitet



Thomas Ennefors  
Chefsåklagare,  
Åklagarmråde Nord  
Åklagarkammaren i Luleå



Marita Lundgren  
Biträdande Marknadschef  
Marknadsområde Norra Norrland  
Arbetsförmedlingen



Annika Jonsson  
Frivårdschef  
Kriminalvården, Norra Norrland



Anja Taube  
Kanslichef  
Sámetinget



Håkan Hansi  
Chef Region Nord  
Migrationsverket

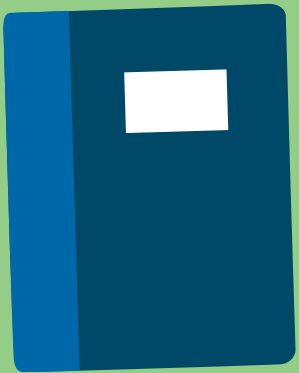
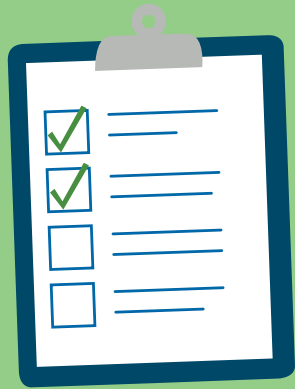
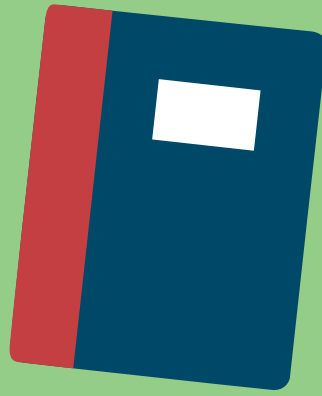


Mathias Holmqvist  
Överstelöjtnant, Chef för Arméns  
Jägarbataljon  
Försvarsmakten i Norrbottens län

Sara Nilsson  
Ordförande Regionalt Resurscentrum  
för kvinnor i Norrbotten



Nils Edberg  
Platschef  
SSAB Luleå



# Innehåll

FÖRORD.....	2
INLEDNING.....	7
VERKTYG FÖR JÄMSTÄLLDHETSARBETE I NORRBOTTEN.....	8
STRATEGIUPPDRAG.....	9
Sveriges jämställdhetspolitik.....	9
Prioriteringar och upplägg.....	10
ANALYS AV DELMÅL 1: En jämn fördelning av makt och inflytande.....	17
ANALYS AV DELMÅL 2: Ekonomisk jämställdhet.....	21
ANALYS AV DELMÅL 3: Jämställd utbildning – <i>Prioriterat delmål</i> .....	25
ANALYS AV DELMÅL 4: Jämn fördelning av det obetalda hem- och omsorgsarbetet.....	31
ANALYS AV DELMÅL 5: Jämställd hälsa – <i>Prioriterat delmål</i> .....	35
ANALYS AV DELMÅL 6: Mäns våld mot kvinnor ska upphöra – <i>Prioriterat delmål</i> .....	41
REFERENSER.....	46



STRATEGI FÖR  
JÄMSTÄLLDHET I  
NORRBOTTEN

# Inledning

**DET ÖVERGRIPANDE** jämställdhetspolitiska målet är att kvinnor och män ska ha samma makt att forma samhället och sina egna liv. Målet förutsätter att samma rättigheter, skyldigheter och möjligheter råder mellan kvinnor och män inom livets alla områden. Det skulle innebära att kvinnor och män har lika villkor och möjligheter gällande inflytande, makt, ekonomi, utbildning, omsorg, tid, hälsa och rätten till sin egen kropp.

I EU:s jämställdhetsindex toppar Sverige listan som det mest jämställda landet i EU 2017.<sup>1</sup> Enligt *Global Gender Gap Report 2016* ligger Sverige på fjärde plats i världen, utifrån de fyra faktorerna: utbildning, hälsa, ekonomiska möjligheter och politisk makt.<sup>2</sup> Men även om Sverige har höga resultat i olika mätningar så kvarstår ojämställdhet på många områden.

Endast sex procent av VD-posterna innehas av en kvinna 2017, i börsbolagens ledningsgrupper finns 21 procent kvinnor.<sup>3</sup> Kvinnor som arbetar som journalister, politiker eller är aktiva i sociala medier vittnar om fler kommentarer som anspelar på könstillhörighet, utseende, sex och våld än vad män gör.

Arbetsmarknaden fortsätter att vara starkt köns-segregerad och betydligt fler män än kvinnor är chefer, eller driver företag. Män breddar inte sina yrkesval och arbetar inte inom kvinnodominerade branscher i samma utsträckning som kvinnor bryter könsstereotyper. Kvinnor som chefer har i genomsnitt betydligt fler direkt underställda än män samt är överrepresenterade i arbetsområden där arbetsmiljön är sämre och det gör kvinnors chefsuppdrag utmanande.

Även löneskillnaderna kvarstår trots att det är mer än femtio år sen den svenska staten först tog upp frågan om lika lön för lika arbete. Kvinnans heltidslön är idag 88 procent av mannens.

Pojkar har lägre betyg än flickor och studerar vidare i betydligt lägre utsträckning. Flickor har under lång tid presterat bättre än pojkar, men är samtidigt mer stressade och mår generellt sett sämre. Andelen elever som lämnar gymnasieskolan med ofullständiga betyg ökar och ökningen är störst bland elever med utländsk bakgrund och bland pojkar.

Att elever gör könstraditionella studieval till gymnasiet får som konsekvens att flickor och pojkar i hög grad läser olika gymnasieprogram och senare också vidareutbildar sig lika könsuppdelat. Unga män från studieovana hem studerar vidare i betydligt mindre utsträckning än unga kvinnor från motsvarande bakgrund.

Regeringen bedömde år 2016 att det har gjorts framsteg i utvecklingen för jämställdhet, samtidigt som utvecklingen i vissa avseenden står still eller till och med går bakåt.<sup>4</sup> Kvinnors utsatthet för våld fortsätter att vara ett allvarligt samhällsproblem och är den tydligaste yttringen av ojämställdhet mellan män och kvinnor. Under hösten 2017 har även #metoo, en hashtag i sociala medier där kvinnor berättar om hur vanligt sexuella trakasserier är – väckt stor uppmärksamhet i Sverige och internationellt. Uppropet och de åtgärder som initieras för att förebygga sexuellt våld kommer att påverka jämställdheten framöver.

1 EIGE, European Institute of Gender Equality, <http://eige.europa.eu/gender-equality-index/2015/SE> (Hämtad 2017-11-16).

2 Global Gender Gap Report 2016, <http://reports.weforum.org/global-gender-gap-report-2016/> (Hämtad 2017-09-20)

3 AllBright-rapporten 2017. [https://static1.squarespace.com/static/5501a836e4b0472e6124f984/t/59b5b954a9db0927a10e1b66/1505081782344/AllBright-rapporten\\_2017.pdf](https://static1.squarespace.com/static/5501a836e4b0472e6124f984/t/59b5b954a9db0927a10e1b66/1505081782344/AllBright-rapporten_2017.pdf) (Hämtad 2017-10-02).

4 Skrivelse 2016/17:10 Makt, mål och myndighet – feministisk politik för en jämställd framtid Socialdepartementet, Stockholm, 2016.

# *Verktyg för jämställdhetsarbete i Norrbotten*

För att Norrbotten ska bli ett mer jämställt län krävs ett medvetet, aktivt arbete för jämställdhet, som bedrivs systematiskt och med jämställdhetsintegrering som strategi.

- Arbete med jämställdhetsintegrering inom samhällets alla sektorer: i kommuner och offentlig sektor, statliga myndigheter, i det privata näringslivet och i det civila samhället.
- Bred samverkan för att uppnå ett jämställt Norrbotten, med ett aktivt ägarskap och stabila strukturer och nätverk.
- Jämställdhetsperspektiv i ordinarie verksamhet och i ordinarie beslut integreras i samtliga delar av arbetet: från planering och initiering, till genomförande, avslut och utvärdering.
- Insatser för jämställdhetsintegrering i styrning och ledning, för att jämställdhetsarbetet ska ges legitimitet, genomsyra hela verksamheten och få de resurser som krävs.
- Kunskapsstyrt förändringsarbete, baserat på aktuell forskning, könsuppdelad statistik och kvalitativa jämställdhetsanalyser.





# Strategiuppdrag

Regeringen har gett länsstyrelsen i uppdrag att ta fram en länsstrategi för arbete med jämställdhetsintegrering. Strategin ska bidra till att de jämställdhetspolitiska målen får genomslag i länet och att fler aktörer på ett kunskapsbaserat sätt integrerar ett jämställdhetsperspektiv i sin verksamhet. Länsstyrelsen fick ett likvärdigt uppdrag 2013 och tog då fram en strategi för jämställdhetsintegrering i Norrbottens län 2014–2016.<sup>1</sup>

Länsstyrelsen har även uppdraget att ta fram en regional strategi och handlingsplan utifrån den nationella strategin för att förebygga och bekämpa mäns våld mot kvinnor. Det arbetet beskrivs och inkluderas i länsstrategin, i beskrivningen av delmål 6: Mäns våld mot kvinnor ska upphöra.

Under varje delmål finns en analys av hur det ser ut i länet, samt vilka följder bristande jämställdhet får för kvinnor och män, samt flickor och pojkar både nationellt och regionalt. Ett intersektionellt perspektiv finns med i samtliga steg av strategiarbetet och i analysen av delmålen. Det intersektionella perspektivet beskriver hur olika maktordningar samverkar med varandra.

## Sveriges jämställdhetspolitik

Sveriges jämställdhetspolitik bygger på tre delar: de nationella jämställdhetspolitiska målen, den teoretiska basen genussystemet (SOU 1990:44) och strategin jämställdhetsintegrering.

Jämställdhetsmålen från regeringen klargör vad jämställdhetsarbetet ska inriktas på. Det övergri-

pande jämställdhetspolitiska målet är: *Kvinnor och män ska ha samma makt att forma samhället och sina egna liv*. Jämställdhetsmålen antogs av riksdagen 2006.<sup>2</sup> Delmålen förändrades i november 2016, då ytterligare två delmål presenterades.

### Jämställdhetspolitiska delmål:

■ **DELMÅL 1: En jämn fördelning av makt och inflytande.**

Kvinnor och män ska ha samma rätt och möjlighet att vara aktiva medborgare och att forma villkoren i beslutsfattandet.

■ **DELMÅL 2: Ekonomisk jämställdhet.**

Kvinnor och män ska ha samma möjligheter och villkor i fråga om utbildning och betalt arbete som ger ekonomisk självständighet livet ut.

■ **DELMÅL 3: Jämställd utbildning.**

Kvinnor och män, flickor och pojkar ska ha samma möjligheter och villkor när det gäller utbildning, studieval och personlig utveckling.

■ **DELMÅL 4: Jämn fördelning av det obetalda hem- och omsorgsarbetet.**

Kvinnor och män ska ta samma ansvar för hemarbetet och ha möjlighet att ge och få omsorg på lika villkor.

■ **DELMÅL 5: Jämställd hälsa.**

Kvinnor och män, flickor och pojkar ska ha samma förutsättningar för en god hälsa samt erbjudas vård och omsorg på lika villkor.

■ **DELMÅL 6: Mäns våld mot kvinnor ska upphöra.**

Kvinnor och män, flickor och pojkar ska ha samma rätt till kroppslig integritet.

<sup>1</sup> Strategi för jämställdhetsintegrering i Norrbotten 2014-2016, Länsstyrelsen i Norrbottens län, 2014.

<sup>2</sup> Regeringens proposition 2005/06: 155 om jämställdhetspolitiken, Makt att forma samhället och sitt eget liv – nya mål i jämställdhetspolitiken.

## Prioriteringar och upplägg

Det övergripande jämställdhetspolitiska målet: *kvinnor och män ska ha samma makt att forma samhället och sina egna liv*, är mål även för Norrbotten. Målet är ramverk för flera insatser för jämställdhet som bedrivs av olika aktörer, samt för den regionala samverkan inom ”Samverkan för jämställdhet i Norrbotten”. De jämställdhetspolitiska delmålen kan även kopplas till kommunernas och Region Norrbottens pågående arbete utifrån den europeiska jämställdhetsdeklarationen (CEMR).

I strategin för jämställdhet i Norrbotten finns tre prioriteringar. Prioriterade områden i strategin och kommande handlingsplaner är delmålen:

- Jämställd utbildning
- Jämställd hälsa
- Mäns våld mot kvinnor ska upphöra

Prioriteringarna har tagits fram i dialoger i Jämställdhetsdelegationen, i Länsgruppen för kvinnofrid och i workshops som Länsstyrelsen anordnat. Nyckelpersoner inom jämställdhetsarbetet och processledare för CEMR i kommunerna bjöds in och har gett synpunkter. Ovanstående grupper har fått löpande information om arbetet med strategin och har även haft möjligheter att ge synpunkter.

Under träffen med processledare i kommunerna framkom en mångfacetterad bild av jämställdhetsarbete. Områden som lyftes som svåra i ett flertal kommuner och där utvecklingsbehov finns var följande:

- Utmaningar i styrning och ledning och att hitta strukturer för förbättringsarbete och kvalitetsarbete.
- Svårigheter att identifiera jämställdhetsmål internt och externt i verksamheterna.
- Utbildning och kompetens efterfrågas.
- Både medarbetare och chefer måste involveras i jämställdhetsarbetet.

Dessa områden kan även beskrivas som utmaningar för jämställdhetsarbete generellt. Med tanke på kommunernas olika förutsättningar och hur olika

arbetet med jämställdhet styrs, så finns det goda skäl att rikta insatser och att avgränsa jämställdhetsarbetet till specifika områden med tydliga målsättningar.

Dialoger med Norrbottens Kommuner och Region Norrbotten har även ägt rum, för ett aktivt ägarskap i jämställdhetsfrågorna och för samverkan mellan regionala aktörer. Andra aktuella frågor i länet, samt andra strategier och handlingsplaner har också påverkat prioriteringarna i strategin för jämställdhet i Norrbotten.

De områden som Norrbotten väljer att prioritera presenteras kortfattat nedan och är ramverk för fortsatta insatser under strategiperioden 2018–2023. Handlingsplaner kommer att tas fram inom de tre prioriterade delmålen och en digital plattform för ett jämställt Norrbotten kommer att finnas i länet.

### DELMÅL 3: Jämställd utbildning

Det finns stora utmaningar kopplat till jämställd utbildning i Norrbotten. Länsstyrelsen har sedan 2015 arbetat med informationsinsatsen Gå din egen väg! för att bryta könsbundna studieval och uppmärksamma hur studieval och den könsuppdelade arbetsmarknaden leder till ojämställda villkor. Satsningen riktar sig till unga som står inför studieval, samt skolpersonal, arbetsgivare och föräldrar som kan påverka de normer och föreställningar som styr ungas studie- och yrkesval.

Flera aktörer har ställt sig bakom informationsinsatsningen, däribland Region Norrbotten och kommunerna Kiruna, Luleå, Övertorneå, Arjeplog och Piteå. Under den förra strategiperioden 2014–2016 samt under 2017 har kommunbesök och dialogmöten med skolpersonal och skolpolitiker genomförts. Studie- och yrkesvägledare har även ingått i en referensgrupp och deltagit i utformningen av en verktygslåda, som kan användas för att prata om strukturer och normer kopplat till jämställdhet. Satsningen fortsätter under kommande år.

Att systematiskt fortsätta med redan påbörjat arbete inom delmålet jämställd utbildning är ett viktigt strategiskt val för länet. Arbetet kan även breddas på fler nivåer, för att nå målgruppen i högre utsträckning och för att även inrymma andra jämställdhetsområden som skolan behöver arbeta med.

**DELMÅL 5:****Jämställd hälsa**

Delmålet har ett brett perspektiv på hälsa, det handlar om hälsa, vård och omsorg livet ut. Bristande jämställdhet inom vård, hälsa och omsorg kan få allvarliga konsekvenser för enskilda kvinnor och män, flickor och pojkar men också för samhället i stort.

Region Norrbottens övergripande jämställdhetsmål är att flickor och pojkar, kvinnor och män ska erbjudas likvärdig hälso-, tand- och sjukvård, samt likvärdig medborgarservice.<sup>3</sup> Region Norrbotten arbetar med jämställdhetsintegrering inom flera av sina verksamheter.

Länsstyrelsen, Norrbottens Kommuner och Region Norrbotten tar fram en gemensam folkhälsostrategi för att stimulera till ett mer systematiskt folkhälsoarbete som utjämnar skillnader i hälsa och förbättrar folkhälsan. Som en del i förankring och behovsinventering gjordes kommunbesök till samtliga kommuner under 2015–2016. Ett flertal kommuner lyfte utmaningar kopplat till jämställdhet, utbildning och hälsa.

**DELMÅL 6:****Mäns våld mot kvinnor ska upphöra**

Det största hindret för att uppnå jämställdhet mellan män och kvinnor är mäns våld mot kvinnor och våld i nära relationer. Delmålet måste prioriteras för att jämställdhet ska uppnås i samhället.

Det finns flera styrdokument och lagar som påverkar delmålet, nedan nämns några som haft och har stor betydelse.

Konventionen om avskaffande av våld mot kvinnor antogs 1979 av FN. Grunden till deklarationen ligger i förståelse av det sexualiserade våldet som ett uttryck för mäns överordning i samhället samt kvinnors och barns underordning. Det vill säga att det är en fråga om kön och makt. Mäns våld mot kvinnor är ett omfattande

strukturellt problem och det är ytterst en fråga om jämställdhet och kvinnors fulla åtnjutande av de mänskliga rättigheterna.

2011 antogs Europarådets konvention om förebyggande och bekämpning av våld mot kvinnor och våld i hemmet, även kallad Istanbulkonventionen. Undertecknande av konventionen innebär bland annat för Sverige att det är av avgörande betydelse att uppnå såväl formell som reell jämställdhet mellan kvinnor och män, att våld mot kvinnor är könsrelaterat på strukturell nivå och att våldet mot kvinnor är en av de viktigaste orsakerna till att kvinnor är underordnade män. En viktig utgångspunkt i Norrbotten är därför Sveriges åtaganden inom ramen för FN:s och Europarådets arbete.

Ovanstående styrdokument är utgångspunkten för den nationella strategin för att förebygga och bekämpa mäns våld mot kvinnor som började gälla 1 januari 2017 och som Länsstyrelsen har i uppdrag att regionalisera.

**Regionen och kommunernas prioriteringar inom jämställdhet**

Samtliga 14 kommuner i länet och Region Norrbotten har undertecknat den europeiska jämställdhetsdeklarationen.<sup>4</sup> Undertecknandet ska främja jämställdhet och i förlängningen påverka Norrbottens invånares vardagsliv. Den politiska ledningsgruppen för jämställdhet i länet har målsättningen att Norrbotten ska vara Sveriges mest jämställda län 2020.<sup>5</sup>

Genom undertecknandet av deklarationen förklarar kommunerna och regionen ett antal principer som grundläggande för sitt agerande:

- Jämställdhet är en grundläggande rättighet.
- Avskaffande av stereotypa uppfattningar om kön är avgörande för att uppnå jämställdhet.
- Jämställdhetsintegrering i alla kommunens och regionens verksamheter är nödvändigt.

<sup>3</sup> <https://www.norrbotten.se/sv/Utveckling-och-tillvaxt/Regional-utveckling-och-framtid/Manniska-och-samhalle/Jamlikhet-och-mangfald/> (Hämtad 2017-11-01).

<sup>4</sup> CEMR, Council of European Municipalities and Regions är en jämställdhetsdeklaration som kommuner och regioner kan underteckna där de förbinder sig att arbeta med jämställdhet. Deklarationen lanserades 2006 och syftar till att främja jämställdhetsarbete i kommuner och regioner i Europa. Deklarationen pekar på den förändringskraft som finns på kommunal nivå för att driva jämställdhetsarbete och förändring.

<sup>5</sup> Består av representanter från Region Norrbotten och Norrbottens Kommuner.

Dessa tre principer är betydelsefulla även i strategin för jämställdhet i Norrbotten och synliggör hur viktigt arbetet i kommunerna är för att kunna uppnå ett jämställt Norrbotten.

En kartläggning visar att det finns stora skillnader i hur långt kommunerna har kommit i sitt jämställdhetsarbete. Det skiljer sig mycket i hur prioriterad frågan är, hur resurser fördelas och hur tydligt det är var ansvaret ligger. De vidtalade i kommunerna, kommunchef, kommunalråd och processledare för jämställdhet, har också i flera fall olika bilder av vilket arbete som bedrivs, hur bra det går och inom vilka områden frågorna aktualiseras. Det råder även olika uppfattningar om vilka insatser som genomförts. Representanter i nio kommuner menar exempelvis att det finns en handlingsplan för jämställdhet i kommunen, men antalet kommuner som uppger att de genomfört aktiviteter i handlingsplanen är betydligt färre.<sup>6</sup>

Kartläggningen ligger till grund för den genomförandeplan som kommer tas fram för kommunernas arbete med jämställdhet under 2018–2020, i dialog med kommunerna. Under 2018 görs bland annat utbildningsinsatser för politisk ledningsnivå, kommunernas ledningsgrupper och processledare för jämställdhet. Ett antal kommuner kommer att väljas ut särskilt och få stöd.

### Handlingsplan för jämställd regional tillväxt 2017–2018

Jämställdhet är en förutsättning för hållbar regional tillväxt, för att uppnå bättre resursutnyttjande, ökad attraktivitet för regionen och stärkt innovationsförmåga. Jämställdhetsarbete med koppling till tillväxt har bedrivits i länet under ett flertal år. Region Norrbotten har regeringsuppdraget, via Tillväxtverket, att stärka integreringen

av jämställdhet i verksamheter och program inom det regionala tillväxtarbetet. Målet är ett fokuserat jämställdhetsarbete som gynnar regional tillväxt. Målet är också att kvinnor och män ska ha samma förutsättningar att nå inflytande i det regionala tillväxtarbetet och få tillgång till tillväxtresurser.

Insatserna i handlingsplanen inryms inom fyra prioriterade målområden, som kommer från regeringens nationella strategi för hållbar regional tillväxt och attraktionskraft.

- Systematiskt ledningsarbete och jämställdhetsintegrering av budget, RUS, andra strategier och program för exempelvis innovation, boende, transporter, attraktivitet, kompetensförsörjning.
- Kartläggning och synliggörande av skillnader mellan kvinnor och män kopplat till inkomst, sysselsättning, företagande, projektstöd etc.
- Fortsatta insatser för att främja kvinnors företagande och utrikes födda kvinnors sysselsättning och företagande.
- Integrera ett jämställdhetsperspektiv i planering och genomförande av projekt inom regionalfondsprogrammen 2014–2020.

Prioriteringsområden i Norrbotten är:

- Jämställdhetsintegrering och intersektionalitet i kompetensförsörjning och på könssegregerade arbetsplatser.
- Jämställdhetsintegrering och intersektionalitet i företagande och innovation.
- Jämställdhetsintegrering och intersektionalitet i regionala strategier, program och planer.





## ARBETET FÖR JÄMSTÄLLDHET

i länet kan alltså härledas till en rad olika uppdrag och strategier, som tillsammans hänger samman och bidrar till ett mer jämställt Norrbotten.

<sup>6</sup> Nilsson, S. Kartläggning av arbetet med den europeiska deklARATIONEN om jämställdhet i Norrbotten, Kluster av behov och genomförandeplan. Regionalt Resurscentrum för kvinnor i Norrbotten, 2016.

# Strategier och planer som styr jämställdhetsarbetet i Norrbotten

STRATEGIER OCH PLANER	ANSVARIGA	DELAKTIGA
Strategi för jämställdhet i Norrbotten		  
Handlingsplan för jämställd regional tillväxt		 
CEMR, den europeiska deklARATIONEN för jämställdhet	 	 
Regional utvecklingsstrategi		 
Norrbottens folkhälsostراتيجية	  	

-  REGION NORRBOTTEN
-  LÄNSSTYRELSEN NORRBOTTEN
-  NORRBOTTENS KOMMUNER
-  ENSKILDA KOMMUNER

# Vägen till ett jämställt Norrbotten

## Start

Följ med på en resa med jämställdhetsstrategin!

## En jämn fördelning av makt och inflytande

Läs mer på sid 17

## Ekonomisk jämställdhet

Läs mer på sid 21

## Jämställd utbildning

Läs mer på sid 25

EUROPEISKA  
DEKLARATIONEN  
FÖR JÄMSTÄLLDHET



**En jämn fördelning av  
det obetalda hem- och  
omsorgsarbetet**

Läs mer på sid 31

**DELAT  
ANSVAR FÖR  
FÖRÄLDRASKAP**

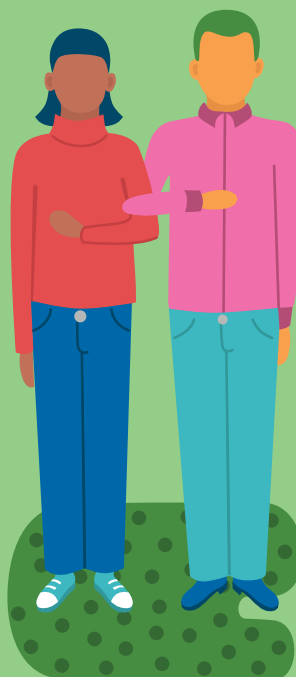
**Jämställd hälsa**

Läs mer på sid 35



**Mäns våld  
mot kvinnor  
ska upphöra**

Läs mer på sid 41



**Mål**

När vi har uppfyllt  
alla delar av strategin  
så är Norrbotten  
jämställt!





## Analys av delmål 1

# *En jämn fördelning av makt och inflytande*

Kvinnor och män ska ha samma rätt och möjlighet att vara aktiva samhällsmedborgare och att forma villkoren för beslutsfattande i samhällets alla sektorer.

### Varför?

Män har makt och inflytande i betydligt högre utsträckning än kvinnor. Det gäller till exempel inom näringslivet, arbetslivet, akademien och media.

Båda könen deltagande i det politiska livet är en demokrati- och rättvisefråga. Att uttrycka sitt samhällsengagemang och ha inflytande över vilka frågor som finns på agendan ska inte vara beroende av kön. Representationen i politiska församlingar är någorlunda jämt fördelad, men möjligheter till inflytande skiljer sig ändå åt mellan kvinnor och män. Kvinnor som är aktiva inom politik och som journalister vittnar om att de blir utsatta för trakasserier i högre utsträckning än män.

Kvinnor har chefspositioner i lägre utsträckning än män såväl i länet som nationellt. Forskning visar att föreställningar om ledarskap i hög utsträckning är kopplat till föreställningar om maskulinitet, vilket innebär fördelar för män.

### Makt och inflytande

Makt är ett komplext begrepp. Representation och formell makt bör alltid ses tillsammans med mer

kvalitativa aspekter av makt. En jämn könsfördelning i en politisk församling eller inom ett företag innebär inte nödvändigtvis att fördelningen av makt och inflytande är jämn och att kvinnor och män har samma möjligheter till inflytande i beslut. Både formell makt och informell makt påverkar kvinnors och mäns möjligheter till inflytande.

För att kvinnor, eller den underrepresenterade gruppen som sammanhanget handlar om, ska uppnå hälften av makten krävs inflytande över vilka frågor som tas upp på dagordningen, och vilka frågor som utsluts. Kunskap om sakfrågan och tillgång till informella beslutsvägar, samt frihet från diskriminerande behandling är också viktigt för en jämställd och jämlik reell makt.<sup>1</sup>

Forskning visar att medier granskar och dömer politiker olika utifrån kön, samt att män överlag får mer medieutrymme än kvinnor i nyhetsrapportering.<sup>2</sup> Kvinnor som uttalar sig offentligt möts oftare än män av negativa reaktioner och kvinnor som arbetar som journalister, politiker eller är aktiva i sociala medier vittnar om kommentarer som anspelar på könstillhörighet, utseende, sex

1 Regeringens proposition 2005/06: 155 om jämställdhetspolitiken, Makt att forma samhället och sitt eget liv – nya mål i jämställdhetspolitiken, s 67.

2 Skrivelse 2016/17:10 Makt, mål och myndighet – feministisk politik för en jämställd framtid Socialdepartementet, Stockholm, 2016, s. 11.

och våld.<sup>3</sup> Näthatet har uppmärksammats under de senaste åren. Att kvinnor som arbetar som journalister, är politiskt aktiva eller bara uttrycker åsikter utsätts på grund av att de är kvinnor är ett hot mot demokratin. Det är även ett sätt att utöva våld mot kvinnor.

Representation, inflytande och delaktighet är tre kvalitéer som kännetecknar ett aktivt medborgarskap<sup>4</sup>. Kvinnors och mäns förutsättningar för att delta i samhällets alla sektorer påverkas av vilka möjligheter och vilka risker de stöter på när de försöker göra det, i vilken mån de känner sig inkluderade i ett sammanhang och i vilken mån de upplever att de har något att säga till om. Demokratiutredningen "Låt fler forma framtiden!" konstaterar att demokratin är stark i Sverige, men att det politiska inflytandet är ojämnt fördelat. Tilltron till demokratin är betydligt starkare bland resursstarka individer, det vill säga personer med hög utbildning och inkomst, än bland resurssvaga.<sup>5</sup>

Frågan om makt och inflytande berör kvinnor och män såväl som icke-binära och transpersoner. Utöver detta kan aspekter som hälsa, funktionshinder, etnicitet, klass, utbildningsnivå, ålder, boendesituation och språk vara avgörande för en persons möjligheter till makt och inflytande. Olika maktordningar samverkar med varandra och det innebär att vi behöver förhålla oss till fler aspekter än bara kön i maktanalyser.

### Chefspositioner i länet

Fördelningen av makt karaktäriseras av ojämsställda villkor. Män har generellt mer resurser och makt än kvinnor. Att vara man är i många fall liktydigt med att ges fördelar och privilegier eftersom män utgör norm i arbetslivet och i omgivningens förväntningar på kompetens.<sup>6</sup> Kvinnor är kraftigt underrepresenterade på alla högre positioner, trots att kvinnor har högre utbildningsnivå och bättre studieresultat än män.

Av de 6 631 personer i Norrbottens län som kunde definieras som chefer, högre tjänstemän eller högre politiker var 37 procent kvinnor och 63 procent män år 2015.<sup>7</sup> Antalet kvinnor i chefsposition har ökat med två procent sedan den senaste mätningen 2012.<sup>8</sup> Män är i majoritet på chefspositionerna inom privata och statligt ägda företag, samt i statlig förvaltning. I både Region Norrbotten och kommunal förvaltning är kvinnor i majoritet på chefspositioner. Region Norrbotten har dock en hög procentandel kvinnor bland sina anställda.

Att kvinnor inte har samma makt och inflytande som män visar sig allra tydligast på de högsta chefspositionerna i länet. Bland VD/generaldirektör/politiker och ämbetsmän är 79 procent män och 21 procent kvinnor i Norrbotten.<sup>9</sup>

### Föreställningar om ledarskap och kompetens

Forskning har visat en nära koppling mellan föreställningar om manlighet och föreställningar om ledarskap, vilket leder till att män i högre utsträckning anses passa som ledare, medan kvinnor anses som bristfälliga. Dessa föreställningar leder till att män anses besitta kompetens i ledarskap i högre grad än kvinnor. När unga kvinnor och män tillfrågats om vem som passar bäst som chef, uppger 21 procent av de unga männen att män är bättre chefer än kvinnor och 6–7 procent av unga kvinnor svarar detsamma.<sup>10</sup> Det talar för att traditionella föreställningar om ledarskap är vanligare hos unga män, men också att det är en uppfattning om kön som kan leda till konsekvenser för kvinnor. En ung kvinna kanske väljer bort en framtid som chef om hon misstänker att arbetsmiljön kan bli påfrestande på grund av föreställningar om kön.

Forskning som belyser villkoren för att utöva chefskap inom svensk verkstadsindustri visar att maskulinitet och män är normgivande för

3 Statens medieråd, <https://statensmedierad.se/nohate/jagvillaramigmer/vadarexism.1304.html> (Hämtad 2017-09-20).

4 SOU 2001: 1. Ett uthålligt demokrati, Politik för folkstyrelse på 2000-talet, Demokratiutredningens betänkande.

5 SOU 2016: 5. Låt fler forma samtiden! Betänkande av 2014 års Demokratiutredning – Delaktighet och jämlikt inflytande, s. 29.

6 SOU 2014:6. Män och jämställdhet: betänkande. Fritze, Stockholm, 2014, s. 64.

7 Länsstyrelsen rapportserie nr 2017/9. På tal om kvinnor och män i Norrbotten, 2017, s.30.

8 Länsstyrelsens rapportserie nr 06/2014. På tal om kvinnor och män i Norrbotten, 2014.

9 Ibid. 2017, s.30.

10 Ungdomsstyrelsens skrifter 2013:14. Fokus 13 – unga och jämställdhet, 2013, s. 8.

ledarskap, vilket ger män fördelar.<sup>11</sup> Tre problemområden uppmärksammas och relateras till upplevelser av olika behandling av kvinnor och män:

- Kvinnor behöver prestera bättre än män för att bli betraktade som kompetenta chefer.
- Kvinnor i chefsbefattning blir mer ifrågasatta än män och tvingas argumentera, förklara och försvara sig i relation till underställda i högre grad än vad män behöver göra.
- Kvinnor förväntas vara annorlunda än män.<sup>12</sup>

### Ett representativt deltagande

Beslutande församlingar inom politiken har en jämnare könsfördelning än i näringslivet. I kommunfullmäktige i Norrbotten finns i genomsnitt 45,8 procent kvinnor. Könsfördelningen skiljer sig dock åt mellan kommunerna och i Boden och Övertorneå kommun är andelen kvinnor i kommunfullmäktige lägre än 40 procent och därmed inte jämställd enligt fördelningen 40/60.<sup>13</sup>

En jämn könsfördelning i styrelser ger bättre förutsättningar för ökat inflytande över dagordningen och större möjligheter att tillvarata hälften av befolkningens erfarenheter, synpunkter och värderingar.<sup>14</sup> Bara fyra av fjorton kommuner i Norrbotten har en jämn könsfördelning i kommunstyrelsen, det är Jokkmokk, Kiruna, Luleå och Pajala.<sup>15</sup> Även i kommunala bolag och stiftelser är det bara fyra kommuner som har en jämn fördelning ledamöter, samma kommuner som nämndes ovan. Det finns stora möjligheter för kommuner att främja jämställd representation i kommunstyrelser och kommunägda bolag. Politiken kan ge kommunägda bolag ägardirektiv med jämställdhetsperspektiv.

### ARTIKLAR I CEMR SOM BERÖR DELMÅLET OM MAKT OCH INFLYTANDE

- Artikel 1 – Demokratiskt ansvar
- Artikel 2 – Politisk representation
- Artikel 3 – Deltagande i politik och samhällsliv
- Artikel 4 – Offentligt ställningstagande för jämställdhet
- Artikel 5 – Arbete med samarbetspartners för att främja jämställdhet
- Artikel 6 – Bekämpa stereotyper
- Artikel 7 – God förvaltning och samråd
- Artikel 8 – Allmänt åtagande
- Artikel 9 – Jämställdhetsanalyser
- Artikel 10 – Flerfaldig diskriminering eller missgynnanden
- Artikel 11 – Arbetsgivarrollen
- Artikel 12 – Upphandling av varor och tjänster
- Artikel 18 – Social integration
- Artikel 20 – Kultur, idrott och fritid
- Artikel 27 – Ekonomisk utveckling

11 Wahl, A & Lindhag, S. Män har varit här längst, Jämställdhet och förnyelse i industriella organisationer, Studentlitteratur, 2013, s. 21.

12 Keisu, B-I. Att peka med hela handen: om arbetsvillkor och kön bland första linjens chefer. Akademisk avhandling, Umeå universitet. 2009.

13 På tal om kvinnor och män i Norrbotten 2017, s.33.

14 Länsstyrelsen Norrbotten och Länsstyrelsen Västerbotten, JämLYS – en jämställdhetsanalys av Övre Norrland, 2007.

15 Ibid, 2017, s. 35.



## Analys av delmål 2

# *Ekonomisk jämställdhet*

Kvinnor och män ska ha samma möjligheter och villkor i fråga om utbildning och betalt arbete som ger ekonomisk självständighet livet ut.

### Varför?

Trots många års arbete för att stärka förutsättningarna för ekonomisk jämställdhet har arbetslivet fortfarande ojämställda arbetsvillkor. Kvinnor och män har olika förutsättningar, det gäller både förvärsarbete och att som företagare kunna förena arbete med familj.

Kvinnor och män arbetar inom olika branscher och yrken, med olika villkor och status. Mäns yrken värderas generellt högre och lönesätts högre. Löneskillnader mellan kvinnor och män kvarstår. Fler män än kvinnor har höga positioner och har ekonomisk makt i högre utsträckning. Kvinnor gör oftare normbrytande yrkesval än män. Unga män är de som väljer allra mest könstraditionellt.

Kvinnor tar större ansvar för barn, omsorg och hushållsarbete och arbetar deltid i högre utsträckning än män, vilket påverkar maktfördelningen i arbetslivet och ekonomiska förutsättningar. Kvinnor är även sjukskrivna i högre grad och har lägre pensioner.

### Deltagande i arbetslivet

Norrboten har en högre andel förvärsarbetande

kvinnor och män än riket i stort, men män förvärsarbetar fortfarande i högre grad än kvinnor. Det finns dock stora skillnader i arbetslöshet mellan olika grupper. En tydlig skillnad kan ses i arbetslösheten mellan inrikes födda och utrikes födda, som ligger på 5,3 procent respektive 22,5 procent.<sup>1</sup> Arbetskraftsdeltagandet är som lägst bland kvinnor födda utanför Europa, där nästan 30 procent står utanför arbetsmarknaden. Samma svårigheter har inte utlandsfödda män, de har lättare att få jobb ju längre de varit bosatta i landet. För utlandsfödda kvinnor finns inget sådant samband, vilket naturligtvis i hög grad försvårar möjligheterna till ekonomisk självständighet.<sup>2</sup>

Arbetsförmedlingen lyfter även följande grupper som särskilt utsatta sett till arbetslivsdeltagande: personer med högst förgymnasial utbildning, arbetslösa med funktionsnedsättning som medför nedsatt arbetsförmåga och arbetslösa äldre (55–64 år).<sup>3</sup> I en analys av arbetsmarknaden och ekonomisk jämställdhet bör därför ett intersektionellt perspektiv användas.

1 Arbetsförmedlingen. Arbetsmarknadsutsiktarna våren 2017 Norrbottens län, 2017. s. 24.

2 Tählin, M. Vid arbetslivets gränser. Sysselsättning, matchning och barriärer 1974–2010. Parl. socialförsäkringsutredningen, 2013, s. 245.

3 Konjunkturinstitutet. Många arbetslösa har en svag förankring på arbetsmarknaden, <http://www.konj.se/download/18.2f6bcfe715102074335afb8/1447678475566/Manga-arbetslosa-har-en-svag-forankring-till-arbetsmarknaden.pdf> (Hämtad 2017-09-20).

## Löneskillnader

Kvinnor tjänar fortfarande generellt sett mindre än män, även när de har likvärdiga utbildningar och anställningar.<sup>4</sup> Medelinkomsten 2015 för kvinnor i Norrbotten var 271 500 kr per år och 336 500 kr per år för män, det innebär att kvinnor hade 80,7 % av männens lön.

I lönejämförelser år 2016 hade kvinnor i genomsnitt 88 procent av mäns lön nationellt. I Norrbotten var kvinnors heltidslön 90 procent av männens.<sup>5</sup> Tar man hänsyn till de lönepåverkande faktorerna yrke, utbildning, ålder, arbetstid och sektor återstår en löneskillnad på 4,5 procent mellan kvinnor och män.<sup>6</sup>

Löneskillnaderna mellan kvinnor och män är en komplex fråga som beror på ett antal olika, ofta sammanhängande faktorer. Det kan vara direkt diskriminering: när kvinnor och män har olika lön trots att de utför samma eller likvärdigt arbete. Det kan handla om att kvinnor och män ofta befinner sig inom olika yrken och olika sektorer. I sektorer som domineras av kvinnor är lönerna lägre än i sektorer som domineras av män. Ju mer mansdominerat ett yrke är, desto högre lön får männen. Det handlar även om olika sätt att belöna anställda och lönestrukturer som vidmakthåller ojämsställda villkor, då arbeten värderas olika. Slutligen påverkar även undervärdering av kvinnors kompetens och arbete.<sup>7</sup>

## Stora kompetensförsörjnings- utmaningar

Norrbottens arbetsmarknad är i hög grad könssegregerad.<sup>8</sup> Om Norrbotten kan bryta den könssegregerade arbetsmarknaden, och arbeta normbreddande så att inte föreställningar om kön begränsar studie- och yrkesval, skulle det innebära större möjligheter till matchning av kompetens på arbetsmarknaden.

Det finns ett utbrett rekryteringsbehov inom en rad bristyrken och pensionsavgångarna är

stora. Det gäller inom såväl kvinnodominerade branscher som vård, omsorg och utbildning, som inom mansdominerade branscher som bygg, tillverkning och utvinning. En omfattande generationsväxling ställer krav på fungerande kompetensförsörjning.

Att arbetsmarknaden är så pass uppdelad leder till sämre matchning av kompetens eftersom många arbetsgivare bara har tillgång till "hälften" av arbetsmarknaden vid rekryteringar när samhällsnormen om vem som passar i yrket är så stark. Om man därtill ser hur ytterligare maktstrukturer exkluderar människor, riskerar arbetsgivare att rekrytera utifrån en begränsad norm om vilka grupper som förväntas passa i yrket.

En utmaning i länet avseende arbetskraftsförsörjning och tillväxt är att få fler män att välja yrken inom vård, omsorg och utbildning.

## Könssegregerad arbetsmarknad

En könssegregerad arbetsmarknad bygger på stereotypa föreställningar om kön som kategoriserar och begränsar kvinnor och män. Genom sociala och kulturella idéer om vad som är "kvinnliga" och "manliga" yrken och arbetsuppgifter vidmakthålls uppdelningen.

Norrbotten uppvisar större könssegregering än det nationella genomsnittet.<sup>9</sup> Ett yrke anses vara jämställt om andelen av varje kön ligger mellan 40 och 60 procent. I Sverige arbetar endast 14 procent av alla anställda kvinnor och 13 procent av alla anställda män i ett yrke med jämn könsfördelning.<sup>10</sup>

Fem branscher i länet klassas som starkt könssegregerade, med under 20 procent av det underrepresenterade könet. Fyra av totalt 16 branscher har färre än 20 procent kvinnor och är därmed starkt könssegregerade med män i majoritet. Det är branscherna byggverksamhet, transport och magasinering, tillverkning och

4 SCB, 2006

5 På tal om kvinnor och män i Norrbotten, 2017.

6 Medlingsinstitutet. Löneskillnaden mellan kvinnor och män 2016, vad säger den officiella statistiken, 2016, s.9.

7 Europeiska kommissionen. Hur vi får bukt med löneskillnaderna mellan kvinnor och män i EU, Luxemburg: Europeiska unionens publikationsbyrå, 2014, s. 5–6.

8 JämLYS av arbetsmarknad och studieval i Norrbotten. Länsstyrelsens rapportserie 2016/5. Länsstyrelsen Norrbotten, s.13.

9 Ibid. 2016, s.16.

10 SOU 2015:50 Hela lönen, hela tiden. Utmaningar för ett jämställt arbetsliv, s. 56.

## BARA FYRA

av de 30 största yrkena i Sverige hade en jämn könsfördelning 2014, dvs. 40–60 procent av vardera könet.

YRKENA VAR: Butikssäljare, fackhandel; Kockar och kallskänkor; Säljande butikshefer och avdelningschefer i butik samt Gymnasielärare.

*På tal om kvinnor och män. Lathund om jämställdhet, SCB 2016.*

utvinning, samt energiförsörjning och miljöverksamhet. En bransch sysselsätter under 20 procent män, det är vård och omsorg, samt sociala tjänster. Tillsammans sysselsätter dessa fem branscher 47 procent av samtliga förvärvsarbetande i Norrbotten. Detta synliggör dels att det finns fler starkt mansdominerade branscher i länet än starkt kvinnodominerade, men även att nästan hälften av de förvärvsarbetande finns i könssegregerade branscher. Totalt fem branscher av 16 har en jämn könsfördelning, de branscherna sysselsätter 31 procent av Norrbottens förvärvsarbetande.

Kvinnors arbete i Norrbotten är koncentrerat till ett fåtal branscher, medan män har en större branschvidd. Detta kan även påverka möjligheterna att gå från förvärvsarbete till företagande, en större branschvidd underlättar för män.<sup>11</sup> Den könssegregerade arbetsmarknaden är mest framträdande bland kvinnor i låginkomstyrken, medan könssegregeringen ser annorlunda ut bland unga välbetalda kvinnor.<sup>12</sup>

Den vertikala könssegregeringen visar sig genom att kvinnor och män befinner sig i olika yrken och har olika arbeten inom samma branscher, samt att män har ledande befattningar i högre utsträckning än kvinnor.

## Unga män väljer allra mest konservativt

Medan kvinnor i allt högre grad gör otraditionella studie- och yrkesval, så är unga män den grupp på arbetsmarknaden som väljer allra mest konservativt när de väljer yrke.<sup>13</sup>

De flesta insatser som gjorts för att bryta könssegregeringen på arbetsmarknaden har dock handlat om att få in fler kvinnor i mansdominerade branscher och yrken, snarare än motsatsen. Satsningarna på kvinnor har resulterat i bättre könsbalans inom vissa branscher, men mäns inbrytningar i kvinnodominerade sektorer är färre och har i vissa avseenden dessutom minskat.<sup>14</sup> Kvinnor arbetar även i allt högre utsträckning inom mansdominerade yrken som kräver högre utbildning, medan kvinnors närvaro i mansdominerade yrken som bara kräver gymnasieutbildning är minimal.<sup>15</sup>

### ARTIKLAR I CEMR SOM BERÖR DELMÅLET OM EKONOMISK JÄMSTÄLLDHET

Artikel 6 – Bekämpa stereotyper

Artikel 8 – Allmänt åtagande

Artikel 9 – Jämställdhetsanalyser

Artikel 10 – Flerfaldig diskriminering eller missgynnanden

Artikel 11 – Arbetsgivarrollen

Artikel 12 – upphandling av varor och tjänster

Artikel 14 – Hälsa

Artikel 15 – Social omsorg och sociala tjänster

Artikel 16 – Barnomsorg

Artikel 18 – Social integration

Artikel 19 – Bostäder

11 Länsstyrelsen Norrbotten, Regional handlingsplan för jämställd tillväxt, 2013.

12 Bettio & Veraschagina, Gender segregation in the labour market :root causes, implications and policy responses in the EU / European Commission's Expert Group on Gender and Employment, Luxemburg, 2000.

13 Institutet för framtidsforskning, arbetsrapport 2010:8.

14 SOU 2004: 43. Den könsuppdelade arbetsmarknaden.

15 Leijnse, E. Fördel kvinna – den tysta utbildningsrevolutionen. Natur & Kultur. 2017, s.118.





# Analys av delmål 3

## *Jämställd utbildning*



PRIORITERAT  
DELMÅL

Kvinnor och män, flickor och pojkar, ska ha samma möjligheter och villkor när det gäller utbildning, studieval och personlig utveckling.

### **Varför?**

Flickor som grupp har högre betyg än pojkar och läser vidare på högskola och universitet i betydligt högre utsträckning. Pojkars lägre betyg och mindre skolengagemang gör att män riskerar att halka efter utbildningsmässigt. Genusperspektiv och normkritik bör därför få en starkare roll i skolan för att garantera en mer jämlik och jämställd skola där både flickors och pojkars utbildning är likvärdig.

Gymnasieskolan och högre studier är i hög grad könssegregerad. Normer och föreställningar om kön och klass påverkar ungas studieval, vilket på sikt leder till ojämställda villkor på arbetsmarknaden.

Dagens arbetsliv ställer andra krav på de som kommer ut i arbetslivet. Kvalificerade arbeten ställer ofta höga krav på att kunna organisera och hantera komplexa situationer och på att förmå att göra sig anställningsbar. Förmågan att tänka abstrakt, förhålla sig kritiskt och källgranska, samt att hantera system kommer att kräva digital kompetens och akademiska meriter. Okvalificerade och mer mekaniska arbeten försvinner i allt högre utsträckning, vilket gör betydelsen av utbildning än mer betydelsefull. Om inte flickors och pojkars utbildning i högre grad blir likvärdig, riskerar

kön, socioekonomisk bakgrund och utbildningsnivå att bli än mer avgörande i uppdelningen på arbetsmarknaden.

### **Mer jämställdhetsarbete i skolan**

Genom att arbeta med genus och jämställdhet i skolan, kan vi bidra till att barn och unga får ökade möjligheter att utvecklas till unika individer med intressen och viljor som inte begränsas av traditionella föreställningar om de grupper de tillhör, som exempelvis kön, etnicitet och funktionsförmåga. Det ger barn ökat handlingsutrymme och fler valmöjligheter, och ökar förutsättningar för jämställda val. Genusarbete i skolan handlar om att medvetandegöra hur skillnad görs på flickor och pojkar – till exempel personalens bemötande av prestationer, behov av stöd, tonläge i mötet med barn och i vilka situationer flickor respektive pojkar får uppmärksamhet.<sup>1</sup>

Med normkritik synliggörs och problematiseras osynliga regler. De normer och föreställningar om kön som skapas och upprätthålls i skolan kan då åskådliggöras och alternativa förhållningssätt kan användas för att öka barnens handlingsutrymme.

Eftersom normer skapas, upprätthålls och ”görs” kontinuerligt så omges unga flickor och pojkar i skolan ständigt av förväntningar om

<sup>1</sup> Heikkilä, M. Lärande och jämställdhet i förskola och skola. Liber, 2015. s.43.



vad det innebär att vara flicka respektive pojke, kvinna respektive man. Att vissa saker förknippas med femininet eller maskulinitet kan vara både synligt, som när det handlar om intressen, eller mer subtilt, som lärares bemötande mot eleverna i klassrummet. Där kan ordval, känslor, förutfattade åsikter och kroppsspråk skapa och upprätthålla normer och värderingar om kön.<sup>2</sup> Ett exempel är om lärare förutsätter att pojkarna behöver mer hjälp i klassrummet, medan flickorna anses vara duktiga, självständiga och klara sig själva.

När färger, intressen eller beteenden upprepade gånger kopplas samman eller benämns med ett kön skapas en genusnorm och innebär i förlängningen att de tolkas och uppfattas som antingen för flickor eller för pojkar, vilket begränsar barns handlingsutrymme. Barn och unga betar sig ofta enligt normen för att passa in. Många av de val som en individ gör påverkas av genussystemet och könsnormer. Det innebär att individernas val ofta inte är fria val, utan istället handlingar utifrån ett begränsat antal förutsättningar som individen tilldelats utifrån kön.<sup>3</sup>

Barn känner redan i förskoleålder till könsnor-

mer, de påverkas och har en klar uppfattning om vilka leksaker och färger som tillhör vilket kön. Forskning visar även att barn i den åldern har en tydlig mental karta över vilka yrken som passar kvinnor respektive män, utifrån slutsatser om vad de ser och upplever i vardagen. Det kan till exempel handla om vem som är busschaufför, vägarbetare och sjuksköterska.<sup>4</sup>

Ökad medvetenhet om genus och normkritik i skolan är en prioritering för fortsatt arbete i länet inom delmålet jämställd utbildning.

### Studieval, genus och klass

Eftersom genus skapas kontinuerligt i skolan, så påverkar det elevers studieval till gymnasiet och till eftergymnasial utbildning.<sup>5</sup> Gymnasieprogrammen i Norrbotten har en tydlig könsmärkning och är i hög grad könsuppdelade. Nationellt sett har endast tre gymnasieprogram en jämn könsfördelning, det är Naturvetenskapsprogrammet, Ekonomiprogrammet samt Restaurang- och livsmedelsprogrammet.<sup>6</sup>

Valet av utbildningsinriktning påverkas av traditionella föreställningar om typiskt "kvinnliga" respektive "manliga" intressen och egenskaper, som unga lär sig tidigt.

Föreställningarna och "görandet" av kön förstärks även av den könssegregerade arbetsmarknaden som påverkar valen. Gymnasievalen hos pojkar och flickor visualiserar hur könssegregeringen ser ut i samhället.<sup>7</sup> Detta är särskilt tydligt på yrkesförberedande program som är könsuppdelade i högre utsträckning än studieförberedande program. Flickor väljer i högre grad att läsa barn och fritidsprogrammet, estetiska program och omvårdnadsprogrammet medan pojkar återfinns på byggprogrammet, elprogrammet, fordonsprogrammet och industriprogrammet.

Handlingsalternativen när det kommer till studieval påverkas även av vilka resurser barn har till sitt förfogande, alla har inte möjlighet att välja var de vill bo eller vilken utbildning de vill gå.

2 Salmson, K & Ivarsson, J. Normkreativitet i förskolan – om normkritik och vägar till likabehandling, OLIKA förlag, 2015, s. 23.

3 s. Bird, C.E. & Rieker, P.P. Gender and health. The effects of constrained choices and social policies. London and New York: Cambridge University Press, 2008.

4 Wikstrand F & Lindberg, M. Tala om arbetslivet, ett genusmedvetet och normkritiskt metodmaterial för hela skolan Malmö Högskola, 2015. s.21.

5 Ambjörnsson, I en klass för sig. Ordfront Förlag, 2004.

6 JämLYS av arbetsmarknad och studieval i Norrbotten, Länsstyrelsen Norrbotten, s. 26

7 Nationella sekretariatet för genusforskning: <http://genus.se/meromgenus/teman/skola/utbildningsval/kunskapsoversikt-utbildningsval/> (Hämtad 2017-10-11)

Även uppfattningen om vilka möjligheter som finns skiljer sig åt beroende på socioekonomisk status och därför kan utbildningsalternativen som unga ser framför sig se olika ut. Föreställningar om vilka utbildningsalternativ som är realistiska för barn och unga hänger till exempel starkt samman med föräldrarnas utbildningsnivå. En person med föräldrar som inte studerat vidare kanske inte ens reflekterar över möjligheten att läsa en akademisk utbildning, medan ett barn med föräldrar som har en akademisk utbildning kan välja på ett helt annat sätt i utbildningskatalogen.<sup>8</sup>

**KÖNSNORMER** består av oskrivna regler om hur flickor respektive pojkar förväntas vara utifrån könstillhörighet. Normen utgör ett slags regelverk om vad som är ett önskvärt beteende och ett icke-önskvärt beteende, vad som ses som normalt respektive avvikande. Det som anses önskvärt och "normalt" värderas också högre, medan det som uppfattas som icke-önskvärt och avvikande anses sämre.

Föräldrarnas utbildningsnivå påverkar elevernas gymnasieval, då barn till föräldrar med högre utbildningsnivå väljer studieförberedande program i betydligt högre utsträckning än barn med föräldrar med gymnasial utbildning.

Forskning visar paradoxalt nog att de elever som väljer könstypiskt och därmed följer normen får status som självständiga och fria, till skillnad från elever som bryter mot normen. Dessa anses vara mer förutsägbara och mindre "sig själv". Att unga väljer könstraditionellt kan även bero på den bekräftelse det innebär att välja enligt normen för att vara tjej respektive kille. Bekräftelse från både föräldrar, skola och kompisar.<sup>9</sup>

Unga som bryter mot normen och gör icke-traditionella val möts ofta av både ifrågasättande

och negativ respons. Det är betydligt fler elever som väljer otraditionellt till en början, men de eleverna hoppar oftare av sina utbildningar. Nationell statistik visar att nästan hälften av tjejerna som påbörjar gymnasiets fordonsprogram hoppar av innan skolan är färdig.<sup>10</sup>

### Studieval i Norrbotten

Den gymnasieutbildning i Norrbotten som är mest jämställd utifrån könsfördelningen 40/60 är det naturvetenskapliga programmet. De vanligaste programmen bland både flickor och pojkar är det Samhällsvetenskapliga programmet och det Naturvetenskapliga. Lokala förhållanden i kommunerna påverkar också gymnasievalen och därför kan val regionalt ibland vara än mer köns-segregerade än den nationella statistiken.<sup>11</sup>

Det har blivit något vanligare bland kvinnor att välja teknisk/naturvetenskaplig inriktning på universitet i samband med den stora utbyggnaden av utbildningarna inom området under 1980- och 1990-talet. Det har dock även medfört att även män i högre grad väljer teknikutbildningar, samt att det har blivit ännu mer ovanligt bland män att välja en pedagogisk eller vårdinriktad utbildning.

Större ansträngningar har dock gjorts för att uppmuntra flickor/kvinnor att ta sig in på pojkars/mäns domäner än tvärtom, vilket delvis

### FÖR MER INFORMATION

om studieval och arbetsmarknad i Norrbotten, läs Länsstyrelsens rapport JämLYS av arbetsmarknad och studieval i Norrbotten och materialet som tagits fram inom informations-satsningen Gå din egen väg!

kan förklara varför män inte ses inom kvinno-dominerade yrken i samma grad som kvinnor ses inom mansdominerade.<sup>12</sup> Ytterligare förklaring är

8 Edling, C. Ett delat samhälle – makt, intersektionalitet och social skiktning, 2016, s. 23.

9 JämLYS av arbetsmarknad och studieval, 2016, Länsstyrelsen Norrbotten. s.33.

10 Leijnse, E. Fördel kvinna – den tysta utbildningsrevolutionen, 2017, s.106.

11 Sandell, A. Utbildningssegregation och självsortering - Om gymnasieval, genus och lokala praktiker, Malmö Högskola, 2007, s. 60.

12 Skolverket, 1997; SOU 2004:43

den värdering av kvinnors och mäns arbete som finns i samhället där det feminina värderas lägre, vilket innebär att män som väljer mot normen och väljer något som könsmärkts som feminint tar en högre social risk och riskerar att ifrågasättas kring sin manlighet.<sup>13</sup>

### Betyg och utbildningsnivå

Den genomsnittliga utbildningsnivån är högre hos kvinnor än hos män. I åldersgruppen 25–64 år har 47,6 procent av kvinnorna respektive 36,7 procent av männen eftergymnasial utbildning. I Norrbotten är nivåerna något lägre än riksgenomsnittet, med 43,2 respektive 28,7 procent.<sup>14</sup>

Kvinnor utgör idag en majoritet av studenterna på högskolor och universitet och tar examina i högre grad än män på både kvinno- och mansdominerade utbildningar. Män är i majoritet på tekniska och industriella utbildningar på gymnasienivå, men kvinnor fortsätter att öka sin andel på traditionella mansdominerade utbildningar inom högskolan.<sup>15</sup>

### ARTIKLAR I CEMR SOM BERÖR DELMÅLET OM JÄMSTÄLLD UTBILDNING

Artikel 6 – Bekämpa stereotyper

Artikel 8 – Allmänt åtagande

Artikel 9 – Jämställdhetsanalyser

Artikel 11 - Arbetsgivarrollen

Artikel 13 – Utbildning och livslångt lärande

Artikel 24 - Hållbar utveckling

Artikel 27 – Ekonomisk utveckling

13 JämLYS av arbetsmarknad och studieval, Länsstyrelsen Norrbotten, 2016, s. 32.

14 På tal om kvinnor och män i Norrbotten, 2017, s.45

15 Leijnse, E. Fördel kvinna – den tysta utbildningsrevolutionen, Natur & Kultur, 2017, s. 108.





**DELAT  
ANSVAR FÖR  
FÖRÄLDRASKAP**

## Analys av delmål 4

# *Jämn fördelning av det obetalda hem- och omsorgsarbetet*

Kvinnor och män ska ta samma ansvar för hemarbete och ha möjligheter att ge och få omsorg på lika villkor.

### **Varför?**

Kvinnor tar idag ut merparten av föräldraledigheten. Könsmönstren för hur föräldrarnas ansvar för barnen fördelar sig grundläggs tidigt. Det påverkas av traditionella könsroller, såväl som av bemötande inom vården, förskolan och arbetslivet.

Kvinnor i heterosexuella par tar ut föräldrapenning i högre grad än män, oavsett om kvinnan har hög inkomst, medelinkomst eller låg inkomst. Även i parförhållanden där kvinnan är den som har högre inkomst än mannen är det betydligt vanligare att kvinnan tar ut en längre föräldraledighet än mannen. Detta trots den vanliga uppfattningen om att det är mäns höga inkomster, och att den inkomsten utgör stor del av hushållets inkomst, som gör att män tar ut mindre föräldraledighet. I skrivelsen Makt, mål och myndighet slås det fast att föräldrarnas kön är den enskilt viktigaste förklaringen till hur föräldrar fördelar föräldrapenningdagarna.

Kvinnor tar större ansvar för det obetalda

hem- och omsorgsarbetet, de städar, lagar mat, gör större inköp och vårdar barn och anhöriga i högre utsträckning än män. Många kvinnor börjar även arbeta deltid under småbarnsåren och fortsätter sedan med det. Att kvinnor står för merparten av barnomsorgen och hushållsarbetet påverkar deras möjligheter till inkomst, hälsa, livskvalité och att delta med likvärdiga förutsättningar i arbetslivet.<sup>1</sup>

Med ökad jämställdhet skulle barn få större tillgång till båda sina föräldrar och närhet till fler vuxna. Män skulle stärka sin relation till barn och föräldraskap. Studier visar att män med stark anknytning till sina barn är mer delaktiga i omsorgen av barnen.<sup>2</sup>

### **Ojämn fördelning av föräldraledighet**

I genomsnitt så har pappor när barn fyllt ett år tagit ut 9 procent av föräldrarnas gemensamma uttag av föräldrapenningdagar. När barnet fyllt två år har pappan svarat för 17 procent av dagarna. 25 procent av alla pappor tar inte ut någon dag alls under barnets två första levnadsår.<sup>3</sup> Det är endast

1 Skrivelse 2016/17:10 Makt, mål och myndighet – feministisk politik för en jämställd framtid Socialdepartementet, Stockholm, 2016.

2 Västra Götalandsregionen, En Förälder blir till – Ett verktyg för jämlikt föräldraskap genom utbildning och reflektion, september 2014.s. 8.

3 SOU 2014:6 Män och jämställdhet: betänkande. Fritze, Stockholm, 2014, s 187.

12 procent av alla föräldrar i Sverige som delar jämställt på antalet dagar under barnets första två år.<sup>4</sup>

I Norrbotten går det sakta framåt mot ett mer jämställt uttag av föräldrapenning. 2016 svarade papporna för 28 procent av dagarna i genomsnitt. Nationellt låg siffran på 27 procent samma år.<sup>5</sup> De senaste nio åren har pappornas uttag ökat med 7 procent i länet. Statistik för den tillfälliga föräldrapenningen för vård av barn (VAB) visar att män i Norrbotten i genomsnitt tog ut 37 procent av dagarna 2016, i jämförelse med 38 procent i riket.<sup>6</sup>

Skillnaderna i uttaget av föräldraledighet och att kvinnor deltidarbetar i högre utsträckning än män bidrar till att upprätthålla ojämställda villkor på arbetsmarknaden. Kvinnor riskerar att hamna i "kvinnofallen" eftersom deras val kan innebära både en försämrad ekonomisk situation, men även att den yrkesmässiga utvecklingen påverkas.<sup>7</sup>

### Föreställningar om föräldraskap

Ett jämställt föräldraskap är viktigt ur ett barnperspektiv. Mansrollen förändras och därmed också papparollen. Många pappor vill idag vara närvarande, engagerade och aktiva med sina barn, men normer kring manlighet och heltidsnormen begränsar också förutsättningar för jämställdhet.<sup>8</sup> Undersökningar visar även att många pappor tycker att det är viktigt att hitta en balans mellan arbete och familjeliv och att familjelivet värderas allt högre.<sup>9</sup>

Det är även tydligt att traditionella föreställningar om vad det innebär att vara förälder skiljer sig åt mellan könen, då män i genomsnitt tar ut 25 procent av föräldrapenningdagarna. Förväntningar kring kvinnors föräldraskap gör att föräldraskapet inte är lika förhandlingsbart som för män.<sup>10</sup> Män kan i en helt annan utsträckning välja nivå på sitt engagemang som pappor. Ofta framställs ett aktivt faderskap som en rättighet

och möjlighet för män, snarare än en skyldighet eller ett ansvar.

Kvinnors ansvar som föräldrar tas ofta för givet och att en mamma är föräldraledig och hemma med barnen anses ofta vara en självklarhet, medan en pappas föräldraledighet ses mer som ett plus och ett "önskvärt val" som belönas, uppmuntras och uppskattas.<sup>11</sup>

Föreställningar om föräldraskap ser olika ut beroende på sammanhang och hur länge män och kvinnor är hemma samspelar med en rad faktorer som ålder, utbildning, arbetsmarknadssektor, födelseland och inkomst.

I Försäkringskassans rapport "De jämställda föräldrarna" undersöks vilka faktorer som främst påverkar fördelningen av föräldrapenning. Studien visar att högst andel jämställda par finns i åldrarna 30–34 år. I de fall där båda föräldrarna har högskoleutbildning på två år eller längre är det 25 procent av paren som delar jämställt. Sannolikheten för ett jämställt föräldrapenninguttag fördubblas om mammorna är höginkomsttagare, samtidigt som det minskar om det är papporna som är höginkomsttagare. Studien visar även att lägst andel jämställda par finns bland de par där ingen av föräldrarna har gymnasieutbildning. Där delar endast fyra procent jämställt.<sup>12</sup>

### Obetalt hemarbete

Föreställningar om kön inverkar på arbetsfördelningen i hemmet och därmed också på jämställdhet i det obetalda hemarbetet. Kvinnor ägnar nästan två timmar per dag åt hushållsarbete, jämfört med drygt en timme för män. Män lägger mest tid på underhållsarbete.<sup>13</sup> Studier visar dock att män gör mer hushållsarbete än förr och därmed närmar de sig kvinnor, som minskar sitt hushållsarbete. Men ökningen är inte tillräckligt stor och kvinnor gör fortfarande det mesta.<sup>14</sup>

Det finns starka föreställningar om att arbete i hemmet och hushållsarbete är kvinnors arena

4 Ibid, s. 193.

5 På tal om kvinnor och män, Länsstyrelsen Norrbotten, 2017, s.81.

6 Ibid, s. 82.

7 Larsson, Jörgen. Pappadeltid. En väg till högre tidsmässig välfärd och ökad jämställdhet? Forskningsrapport nr 142, Sociologiska institutionen. Göteborgs universitet, 2012, s.

8 Ibid, 2012, s.

9 SOU 2014:6 Män och jämställdhet: betänkande. Fritze, Stockholm, 2014, s. 189.

10 SOU 1997: 139, Hemmet, barnen och makten.

11 JämO. Föräldraskap: kunskaps- och nulägesrapport. Stockholm, 2006.

12 Socialförsäkringsrapport 2013: 8, De jämställda föräldrarna.

13 SCB. Nu för tiden. En undersökning om svenska folkets tidsanvändning. Tidsanvändningsundersökning. 2010/2011.

14 SCB. Mäns hushållsarbete ökar – men kvinnorna gör fortfarande mest hemma, Välfärd 1/2012, SCB.



och bör vara oavlönat.<sup>15</sup> Fördelningen av hemarbetet i familjer påverkas av föreställningar om kön, men även av aspekter som ekonomi och utbildning. Idag spenderar kvinnor mer tid med obetalt hemarbete än män i alla stadier av livet, oberoende om de lever ensamstående eller med familj.<sup>16</sup> Det obetalda hemarbetet tenderar dock att öka för kvinnor när de får barn. Forskning visar att den ojämna fördelningen i stor utsträckning uppkommer i samband med det första barnet.<sup>17</sup>

Undersökningar visar även skillnader i mäns omfattning av hemarbete utifrån utbildningsnivå och inkomstnivå. Med stigande ålder ökar män med eftergymnasial utbildning på mer än två år sitt hemarbete, men det gäller inte män med eftergymnasial utbildning kortare än två år. Studier i Norge har visat att hög utbildning ökar sannolikheten att män gör en stor del av hushållsarbetet, i jämförelse med män med låg utbildning. För män med höga inkomster är det mindre sannolikt att de delar lika, särskilt om partnern har en lägre inkomst.<sup>18</sup>

## ARTIKLAR I CEMR SOM BERÖR DELMÅLET OM JÄMN FÖRDELNING AV OBETALT HEM- OCH OMSORGSARBETE

- Artikel 1 – Demokratiskt ansvar
- Artikel 2 – Politisk representation
- Artikel 3 – Deltagande i politik och samhällsliv
- Artikel 4 – Offentligt ställningstagande för jämställdhet
- Artikel 6 – Bekämpa stereotyper
- Artikel 8 – Allmänt åtagande
- Artikel 9 – Jämställdhetsanalyser
- Artikel 11 – Arbetsgivarrollen
- Artikel 14 – Hälsa
- Artikel 15 – Social omsorg och sociala tjänster
- Artikel 16 – Barnomsorg
- Artikel 17 – Vård av anhöriga
- Artikel 27 – Ekonomisk utveckling

15 Harrysson, L. An equal share that's my medicine. Work, gender relations and mental illness in a Swedish context, Umeå Universitet, 2013.

16 Ibid, 2013.

17 Försäkringskassan. En jämställd arbetsbörda. Föräldraledighetens betydelse för fördelning av betalt och obetalt arbete, Socialförsäkringsrapport 2013: 9, s.33.

18 SOU 2014:6 Män och jämställdhet: betänkande. Fritze, Stockholm, 2014, s. 418–419.



# Analys av delmål 5

## *Jämställd hälsa*



Kvinnor och män ska ha samma förutsättningar för en god hälsa samt erbjudas vård och omsorg på lika villkor.

### Varför?

Folkhälsan i Sverige har på många områden utvecklats positivt, men hälsan är inte jämlikt fördelad i befolkningen. Det finns stora hälsoskillnader mellan könen och olika socioekonomiska grupper. Kvinnors och mäns upplevda hälsa skiljer sig även åt. Kvinnor med kort utbildning och kvinnor med funktionsnedsättning har sämst hälsoutveckling.

Psykisk ohälsa är vanligare bland kvinnor än bland män och särskilt bland unga kvinnor. Fler unga män än unga kvinnor tar självmord, vilket synliggör att mäns psykiska ohälsa i viss utsträckning är dold. Maskulinitetsnormer har en negativ inverkan på mäns hälsa eftersom det innebär att män söker vård i ett senare skede än kvinnor och är relaterade till riskbeteenden inom trafik, våldsanvändning och hög alkoholkonsumtion.<sup>1</sup>

Det finns även vetenskapligt stöd för att effekten av att vara utsatt för våld genererar betydande folkhälsoproblem.<sup>2</sup>

### Könsskillnader i hälsa

Delmålet om jämställd hälsa utgår från en flerdimensionell syn på hälsa. Det omfattar fysisk, psy-

kisk och sexuell/reproduktiv hälsa och innefattar kvinnor och män, samt flickors och pojkars hälsa, vård och omsorg genom hela livet.

Statistik om medellivslängd finns sedan mitten av 1700-talet. Kvinnor har haft längre medellivslängd under hela den perioden. Kvinnor blir idag i genomsnitt 83,3 år, medan män i genomsnitt blir 78,7 år i Norrbotten. De norrbottenska männen har därmed kortast medellivslängd av alla män i Sverige.<sup>3</sup> Sedan 1970-talet har dödligheten i medelåldern minskat mer för män än för kvinnor och den totala skillnaden i livslängd mellan kvinnor och män har därmed minskat och är nu 4,6 år.<sup>4</sup>

I Sverige skattar de flesta sin hälsa som god eller mycket god, men kvinnor upplever sin hälsa sämre än vad män gör. Män uppskattar sin hälsa något mer positivt än kvinnor i alla åldersgrupper. Det finns könsskillnader avseende värk i skuldror, nacke och axlar till kvinnors nackdel. Skillnaderna är även stora avseende psykisk hälsa, men kan delvis förklaras av att kvinnor och män uttrycker den psykiska ohälsan på olika sätt.<sup>5</sup>

I Norrbotten ökar andelen kvinnor och män som skattar sin hälsa som bra eller mycket bra.

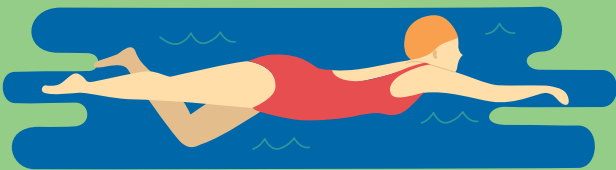
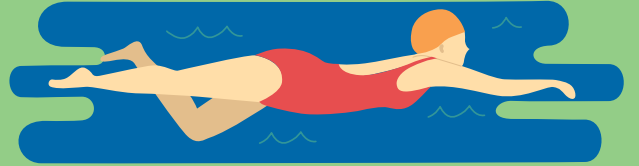
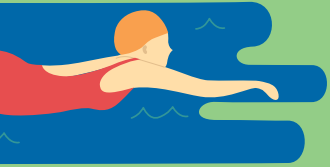
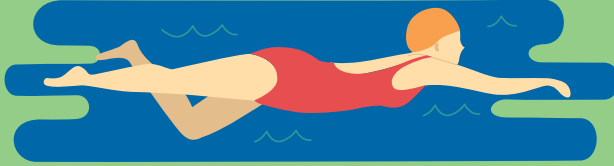
1 Mål, makt och myndighet – feministisk politik för en jämställd framtid. Regeringens skrivelse 2016/17:10.

2 Nationellt centrum för kvinnofrid NCK, Våld och hälsa – en befolkningsundersökning om kvinnors och mäns våldsutsatthet samt koppling till hälsa. NCK-rapport 2014:1 Uppsala universitet, 2014.

3 På tal om kvinnor och män i Norrbotten, Länsstyrelsen Norrbotten, 2017, s.5.

4 Ibid. 2017, s.27

5 Toivanen, S, Gisselmann, M & Lindfors, P. Kön, genus och hälsa: socioekonomiska skillnader i hälsa bland kvinnor och män. Malmö stad, 2012, s. 10.



Sju av tio gör denna uppskattning. Kvinnors självskattade hälsa ligger några procentenheter lägre än männens, vilket också är det vanliga mönstret nationellt.<sup>6</sup>

### Ett pågående folkhälsoarbete med jämställdhetsperspektiv

Under kommunbesök i samtliga av länets kommuner som gjordes i samband med en behovsinventering och förankring av en kommande folkhälsostrategi för folkhälsoarbetet i Norrbotten, framgick att många tog upp jämställdhetsutmaningar när de tillfrågades om läget avseende folkhälsa. Nedan följer vad som lyftes i kommunerna med koppling till jämställdhet som är viktigt att ha med sig i arbetet med målet jämställd hälsa, och folkhälsoarbetet:

- I flera kommuner i länet är det fler pojkar än flickor som inte klarar grundskolan och gymnasium jämfört med genomsnittet i Norrbotten. I en kommun lyfts att det är en låg andel unga som har eftergymnasial utbildning och de önskar att fler går ut med godkända betyg.
- Flickors och kvinnors psykiska ohälsa och stress har lyfts i flera kommuner, samt hur man kan arbeta förebyggande och främjande med kvinnors hälsa med kunskapsbaserade insatser.
- En kommun efterlyste mer könsuppdelad statistik, särskilt gällande socioekonomiska perspektiv.
- En kommun vill i ökad utsträckning belysa hur graden av ojämställdhet i samhället påverkar levnadsvillkor hos kommuninvånarna.
- Ett regionalt och samlat stöd för våldsförebyggande arbete och våld i nära relation poängteras som viktigt och efterfrågas.
- Ett normkritiskt perspektiv kopplat till vad

som är okej att göra som kvinna respektive man i Norrbotten. Mer fokus på mansnormer efterlyses.

- Vilja att luckra upp traditionella strukturer på arbetsmarknaden och i utbildningsväsendet för att skapa ett mer jämställt samhälle, något som behövs särskilt i glesbygdskommuner.
- På grund av en stor utflyttning och ett stort mottagande av nyanlända har en kommun fått göra ekonomiska prioriteringar och nedprioriterat arbetet med bland annat jämställdhet.<sup>7</sup>

### Sociala bestämningfaktorer i hälsa

Det är flera faktorer som påverkar människors hälsa. Det är ekonomiska, sociala och politiska faktorer, men även faktorer som rör den fysiska miljön och individuella beteenden och levnadsvanor. Dessa faktorer brukar benämnas som hälsans bestämningfaktorer.<sup>8</sup> Faktorer som påverkar hälsan och bidrar till ojämlikhet i hälsa mellan olika grupper i samhället.

Det finns stora skillnader i hälsa mellan olika socioekonomiska grupper, där faktorer som exempelvis utbildningsnivå, inkomster och om man är inrikes eller utrikes född påverkar. Kvinnor i åldern 35–64 år med endast förgymnasial utbildning har haft den minst gynnsamma hälsoutvecklingen nationellt de senaste tio åren. Dödligheten i gruppen minskade med bara 6 procent under perioden 1991–2012, medan dödligheten minskade med 33 procent för kvinnor med eftergymnasial utbildning under samma period.<sup>9</sup> Ett annat exempel handlar om upplevelsen kring allmänt hälsotillstånd. Inrikes födda kvinnor bedömer sitt hälsotillstånd som bra i högre utsträckning än utrikes födda kvinnor, som oftare uppger besvär med svår värk. Den skillnaden finns inte bland inrikes och utrikes födda män.<sup>10</sup>

6 Norrbottens folkhälsopolitiska råd, Norrbottens folkhälsostrategi 2018–2026 – För en bättre och mer jämlik och jämställd folkhälsa, 2017.

7 Kunskapssamling – en sammanställning av fakta/föreläsningar/dialoger som genomförts 2015–2016 inom ramen för arbetet med att revidera Norrbottens folkhälsopolitiska strategi. Norrbottens folkhälsopolitiska råd, Sunderby folkhögskola, Luleå 2016-01-25.

8 Norrbottens folkhälsopolitiska råd, Norrbottens folkhälsostrategi 2018–2026 – För en bättre och mer jämlik och jämställd folkhälsa, 2017.

9 Skrivelse 2016/17:10 Makt, mål och myndighet – feministisk politik för en jämställd framtid Socialdepartementet, Stockholm, 2016, s 42.

10 Ibid, s. 43.

# PSYKISK HÄLSA FÖR ALLA

Personer med en eftergymnasial utbildning har drygt fem års högre medellivslängd än personer med enbart förgymnasial utbildning. Regionalt syns även skillnader då lägre utbildade personer i södra Sverige har högre medellivslängd än lägre utbildade personer i norra Sverige.<sup>11</sup>

## Psykisk ohälsa hos kvinnor och män

Kvinnor diagnosticeras och behandlas för depression i dubbelt så stor utsträckning som män. Varannan kvinna och var fjärde man förväntas någon gång under livet drabbas av en depression.<sup>12</sup> Det är 1,5–3 gånger vanligare för kvinnor att ha mildare oro, ångest samt depression än för män.<sup>13</sup>

Könsskillnader avseende psykisk ohälsa är som störst i ungdomsåren och framförallt unga kvinnor är drabbade. Självrapporterade psykiska och somatiska besvär ökar bland 13–15-åriga flickor och skillnaderna mellan könen ökar med stigande ålder.<sup>14</sup> Flickor har under de senaste 15 åren i ökande grad rapporterat symtom som huvudvärk och ont i magen i olika undersökningar. Stress och ökad psykisk ohälsa syns både bland pojkar och flickor, men särskilt bland unga flickor.

Andelen invånare i Norrbotten i åldern 16–84 år med nedsatt psykiskt välbefinnande är 11 procent för män samt 16 procent för kvinnor.

Motsvarande siffror för riket är 13 procent respektive 18 procent.<sup>15</sup>

Män är dock överrepresenterade bland de som begår självmord och svarar för cirka 70 procent av självmorden nationellt. Skillnaderna mellan könen avseende självmord ökar i de äldsta åldersgrupperna och för gruppen över 80 år är det fyra gånger vanligare att män tar sitt liv än kvinnor. Självskadebeteende är dock vanligare bland kvinnor, och det är tre gånger högre risk att unga kvinnor försöker ta sitt liv än att unga män försöker ta sitt liv. Mäns psykiska ohälsa skiljer sig även åt mellan olika grupper av män. Homo- och bisexuella män har psykisk ohälsa i högre grad än heterosexuella män. Män underdiagnosticeras när det kommer till depression och söker hjälp i ett senare skede än kvinnor.<sup>16</sup>

I länet pågår ett arbete i SAM-projektet som syftar till att främja hälsa och förebygga psykisk ohälsa hos barn och unga i Norrbotten. Det efterfrågas alltmer kunskap och insatser när det handlar om just ungas psykiska hälsa. Ett genusperspektiv har applicerats i arbetet och har varit nödvändigt för att fånga upp de barn och unga som inte synliggörs i statistiken.<sup>17</sup>

## Ohälsans genusuttryck

Forskning påpekar vikten av att skillnader i psykisk hälsa mellan kvinnor och män behöver sättas i relation till genus, där uttryck för psykisk ohälsa är sammankopplat med normer om kön.<sup>18</sup> Det finns forskning som tyder på att både pojkar och män är drabbade av psykisk ohälsa i högre utsträckning än vad som framgår av statistik och det pågår även diskussioner om dagens sätt att mäta osynliggör mäns psykiska ohälsa, då den tar sig andra uttryck än kvinnors ohälsa.<sup>19</sup> Kvinnors och mäns uttryck för psykiska besvär ligger i linje med traditionella könsroller.

Mäns ohälsa kan sättas i relation till normer

11 Toivanen, S, Gisselmann, M & Lindfors, P. Kön, genus och hälsa: socioekonomiska skillnader i hälsa bland kvinnor och män. Malmö stad, 2012, s. 15.

12 SOU 2014:6 Män och jämställdhet: betänkande. Fritze, Stockholm, 2014, s. 220.

13 Folhalsmyndigheten. Varför drabbas kvinnor oftare av oro. <https://www.folkhalsomyndigheten.se/contentasset/s/406e65d0ec284932a91c01a5c379b1f9/r2009-08-varfor-drabbas-kvinnor-oftare-oro-angest-webb.pdf> (Hämtad 2017-10-11)

14 Skrivelse 2016/17:10 Makt, mål och myndighet – feministisk politik för en jämställd framtid Socialdepartementet, Stockholm, 2016, s. 43.

15 Norrbottens folkhälsopolitiska råd, Norrbottens folkhälsost strategi 2018–2026 – För en bättre och mer jämlik och jämställd folkhälsa, 2017.

16 SOU 2014:6 Män och jämställdhet: betänkande. Fritze, Stockholm, 2014, s. 215.

17 Slutrapport för SAM-projektet: <http://www.norrbotten.se/publika/lg/utv/Folkhalsocentrum/SAM/Slutrapport%20SAM%20pilotprojekt.pdf> (Hämtad 2017-11-18)

18 Ibid, s. 221

19 Toivanen, S, Gisselmann, M & Lindfors, P. Kön, genus och hälsa: socioekonomiska skillnader i hälsa bland kvinnor och män. Malmö stad, 2012, s. 10.

för maskulinitet. Talesättet ”en bra karl reder sig själv” illustrerar en traditionell och stereotyp bild av manlighet där mannen inte ber om hjälp och inte vänder sig till vården för att söka hjälp.<sup>20</sup> Män söker överlag vård i mindre utsträckning än kvinnor, och söker även vård i ett senare skede.

Normer om manlighet som bygger på föreställningar om att män ska vara modiga, osårbara och inte visa svaghet får konsekvenser för mäns ohälsa, dels genom att män inte uppsöker vård och därmed inte får behandling i tid, men det får även konsekvenser genom riskfyllda beteenden av olika slag.<sup>21</sup> Det ökar risken för vissa dödsorsaker, som olyckor där risktagande är involverat (fordons-, drunkningsolyckor) samt självmord. Mäns psykiska ohälsa kan också ta sig uttryck i utåtagerande beteende, aggressivitet och missbruk av alkohol och droger. Uttrycken har förbi-setts som symptom för psykisk ohälsa och leder till underdiagnostisering av mäns psykiska ohälsa.<sup>22</sup>

Att upprätthålla maskulinitetsnormer innebär samtidigt att distansera sig från det som uppfattas som feminint, till exempel ledsamhet, söka hjälp och att kommunicera sina känslor.<sup>23</sup> Genus påverkar därmed hur kvinnor och män uttrycker sig i kontakt med vården, hur de upplever och beskriver sina symtom och vilka orsaker de ser som möjliga. Även kvinnors och mäns egna tolkningar av depressioner skiljer sig åt generellt. När kvinnor förklarar sin depression nämner de både faktorer som beror på yttre orsaker, som arbetsbelastning, stress och relationsproblem, men även inre orsaker som hormoner, andra sjukdomar och läkemedel. Kvinnor lägger ofta skulden på sig själva. Män å andra sidan förklarar depressionen med yttre orsaker, arbete och stress och ser orsaken till depressionen som utifrån kommande.<sup>24</sup>

## ARTIKLAR I CEMR SOM BERÖR DELMÅLET OM JÄMSTÄLLD HÄLSA

- Artikel 1 – Demokratiskt ansvar
- Artikel 3 – Deltagande i politik och samhällsliv
- Artikel 4 – Offentligt ställningstagande för jämställdhet
- Artikel 5 – Arbeta med samarbetspartners för att främja jämställdhet
- Artikel 6 – Bekämpa stereotyper
- Artikel 8 – Allmänt åtagande
- Artikel 9 – Jämställdhetsanalyser
- Artikel 10 – Flerfaldig diskriminering eller missgynnanden
- Artikel 11 – Arbetsgivarrollen
- Artikel 13 – Utbildning och livslångt lärande
- Artikel 14 – Hälsa
- Artikel 15 – Social omsorg och sociala tjänster
- Artikel 18 – Social integration
- Artikel 21 – Säkerhet och trygghet
- Artikel 27 – Ekonomisk utveckling

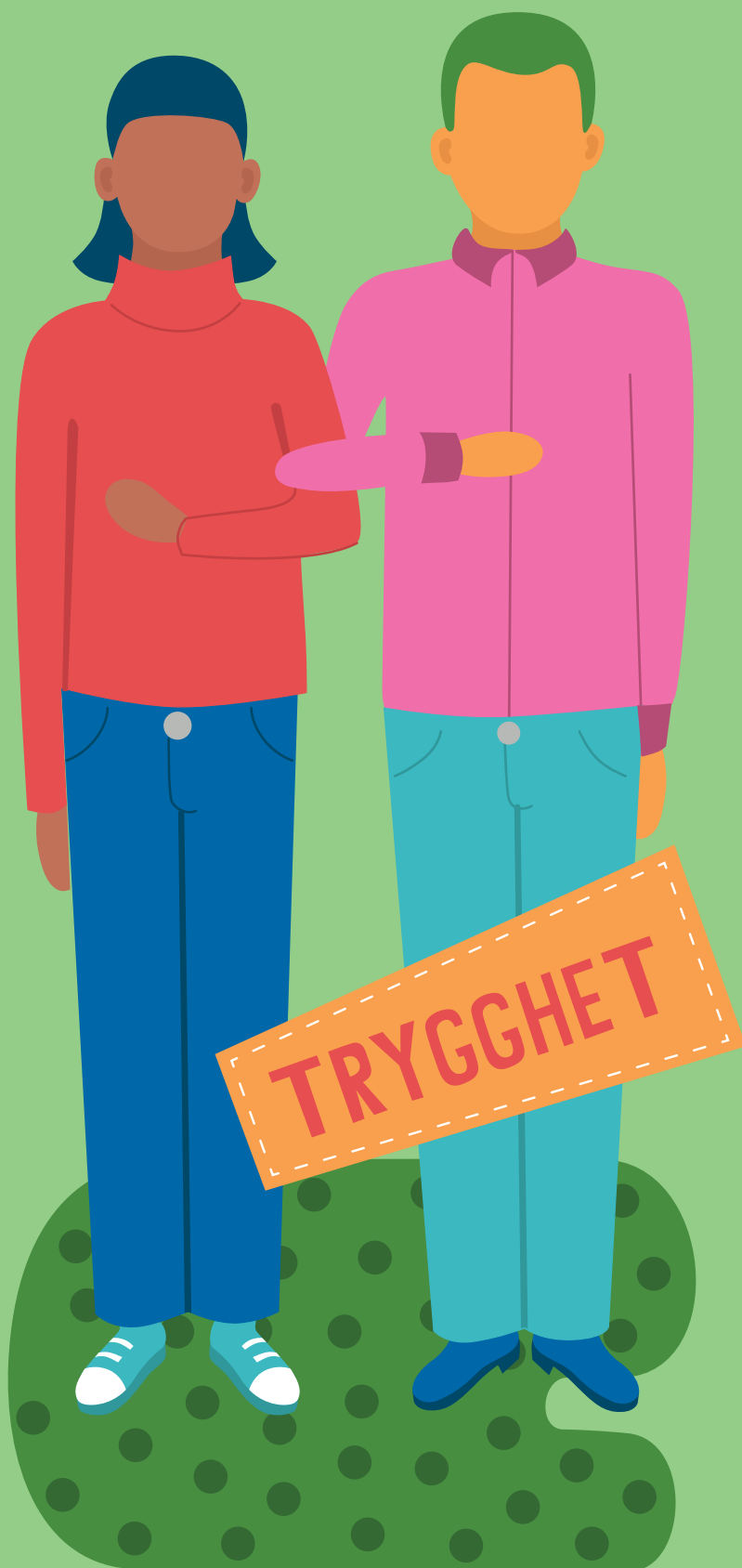
20 Lethi, A. Kön och depressioner, Umeå Universitet., [http://www.medfak.umu.se/digitalAssets/88/88044\\_lehti.pdf](http://www.medfak.umu.se/digitalAssets/88/88044_lehti.pdf) (Hämtad 2017-10-11)

21 SOU 2014:6. Män och jämställdhet: betänkande. Fritze, Stockholm, 2014, s.220.

22 Ibid, s. 221

23 Ibid, s. 216

24 Lethi, A. Kön och depressioner, Umeå Universitet., [http://www.medfak.umu.se/digitalAssets/88/88044\\_lehti.pdf](http://www.medfak.umu.se/digitalAssets/88/88044_lehti.pdf) (Hämtad 2017-10-11)





## Analys av delmål 6

# Mäns våld mot kvinnor ska upphöra

PRIORITERAT  
DELMÅL

Kvinnor och män, flickor och pojkar ska ha samma rätt och möjlighet till kroppslig integritet.

### Varför?

Våld mot kvinnor och barn är en allvarlig kränkning av deras mänskliga rättigheter och våld i nära relationer är ett samhällsproblem. En person som utsätts för våld i nära relation riskerar i hög utsträckning att utsättas för våld igen i jämförelse med andra typer av brott.<sup>1</sup>

Att växa upp i en familj där våld förekommer påverkar hälsan negativt och kan leda till svårigheter senare i livet.

Många barn och unga har erfarenheter av våld och kränkningar, genom skolans värld, där det lågintensiva våldet och sexuella trakasserier riskerar att normaliseras.

För att våldet ska upphöra som ett samhällsproblem behöver vi ha en strukturell förståelse för var våldet kommer ifrån. Om inte kunskap finns kring bakgrundsorsaker till våldsanvändning blir det svårt att hitta åtgärder för att bekämpa och förebygga våld.

### Mäns våld mot kvinnor

Delmålet omfattar alla uttryck av fysiskt, psykiskt, och sexuellt våld och hot om våld som riktas mot kvinnor och flickor. Det inkluderar hedersrelaterat våld och förtryck samt prostitution och handel

med människor för sexuella ändamål. Kroppslig integritet handlar om kvinnors och flickors rätt och möjlighet att bestämma över sin egen kropp, sexualitet och reproduktion. Målet omfattar också mäns och pojkars våldsutsatthet och kroppsliga integritet.

Det sjätte delmålet omfattar mer än vad som räknas till begreppet våld i nära relationer. Det inkluderar även att motverka kommersialisering och exploatering av kvinnokroppen som syftar till att reproducera föreställningar om kvinnors underordning. I delmålet ingår också trakasserier, hot och annat våld som sker i digitala kanaler. *Mäns våld mot kvinnor* har även en stark koppling till närliggande former av våld så som våld i samkönade relationer och våld mot barn.<sup>2</sup> Ett särskilt fokus på kopplingen mellan maskulinitet och våld lyfts även upp.

2011 antogs Europarådets konvention om förebyggande och bekämpning av våld mot kvinnor och våld i hemmet, även kallad Istanbulkonventionen. Konventionen skrevs under den 11 maj 2011 i Sverige, men började gälla först 2014. Konventionen är tydlig i skrivningarna kring alla typer av våld och att underteckna konventionen innebär bland annat att Sverige

<sup>1</sup> SOU 2014:49 Våld i nära relationer – en folkhälsofråga. Fritze, Stockholm, s 243.

<sup>2</sup> Skrivelse 2016/17:10 Makt, mål och myndighet – feministisk politik för en jämställd framtid Socialdepartementet, Stockholm, 2016.

anser att det för att förebygga våld mot kvinnor är avgörande att uppnå såväl formell som reell jämställdhet mellan kvinnor och män, att våld mot kvinnor är könsrelaterat på strukturell nivå och att våldet mot kvinnor är en av de viktigaste orsakerna till att kvinnor är underordnade män. Det är också tydligt i konventionen att mäns våld mot kvinnor utgör ett stort hinder för att uppnå jämställdhet mellan män och kvinnor.<sup>3</sup>

Statistik från Brottsförebyggande rådet (Brå) visar att det är män som står för den största andelen av våld som utövas i samhället.<sup>4</sup> Män utövar våld mot kvinnor och barn och mot andra män. Våld förekommer i krig, i offentliga miljöer och i hemmen. Våldet är i hög utsträckning ”könat” och våldet finns på många arenor där män finns, dvs, det finns inte en massa olika former av våld, utan det våld som sker i hemmet, på krogen, i krig eller i offentlig miljö har samma ursprung. Allt våld hänger ihop.

Regeringens nationella strategi för att förebygga och bekämpa mäns våld tar sin utgångspunkt i Istanbulkonventionen och började gälla 1 januari 2017.<sup>5</sup> Strategin är tioårig och alla länsstyrelser fick i uppdrag att ta fram regionala strategier och handlingsplaner. Strategin innehåller åtgärder som stärkt skydd och stöd till våldsutsatta kvinnor, insatser mot våld i samkönade relationer samt åtgärder som motarbetar destruktiv maskulinitet och hederstänkande. Strategin är uppbyggd utifrån fyra målsättningar:

- Verkningsfullt förebyggande arbete mot våld.
- Förbättrad upptäckt av våld och stärkt skydd och stöd för våldsutsatta kvinnor och barn.
- Effektivare brottsbekämpning.
- Förbättrad kunskaps och metodutveckling.

Strategin har också ett tydligt fokus på mäns

delaktighet och ansvar för att stoppa våldet. Länsstyrelsens regionala strategi tar fasta på utmaningar i Norrbotten, och utgår från den nationella strategin och dess målsättningarna.

## Utmaningar i Norrbotten

Norrbotten har en del unika regionala förutsättningar som påverkar och som vi måste förhålla oss till i arbetet med att minska förekomsten av våld. Det är bland annat långa avstånd mellan kommunerna som gör det svårt att samverka samt ett relativt lågt befolkningsunderlag som gör att en del kommuner har små resurser. Det får betydelse för vilka insatser som kommunen har möjlighet att erbjuda.

Länet befolkas av nationella minoriteter, dvs judar, romer, sverigefinnar, tornedalingar och samer, där samerna som ursprungsbefolkning är en av minoritetsgrupperna som myndigheter och kommuner har utmaningar att nå ut till.

Flera kommuner i länet har en strukturerad samverkan, som kan utvecklas för att spara resurser och ge målgruppen fler insatser att välja på utifrån deras behov. Där det inte finns strukturerad samverkan kan länsstyrelsen finnas med som part och stötta på en övergripande nivå och samtidigt också vara en aktör i det förebyggande arbetet. Samtidigt behöver vi ändra inriktning och inte bara fokusera på stöd och skydd utan även satsa på universell prevention, dvs att insatserna är förebyggande och riktade till alla och inte riktar in sig på en särskild individ eller grupp. Målet med universell prevention är att åstadkomma en positiv utveckling istället för att fokusera på förhållanden som är förenade med risk.<sup>6</sup>

En annan utmaning i länet är att statistik från Brå visar att misshandelsbrott som sker inomhus där offer och gärningsman känner varandra, är vanligare i Norrbottens län än riksgenomsnittet. Det gäller både om offret är kvinna eller man.<sup>7</sup>

3 Europarådets konvention om förebyggande och bekämpning av våld mot kvinnor och våld i hemmet. <https://rm.coe.int/1680462544> (Hämtad 2017-10-16)

4 Kriminalstatistik från Brå och Nationella trygghetsundersökningen (NTU)

5 Skrivelse 2016/17:10 Makt, mål och myndighet – feministisk politik för en jämställd framtid Socialdepartementet, Stockholm, 2016.

6 Ungdomsstyrelsen, Från snack till Verkstad, Förebyggande utvecklingsarbetet med ungdomar. Ungdomsstyrelsens skrifter 2010:6. Fritzes Stockholm, 2010,, s.19.

7 På tal om Kvinnor och män i Norrbotten, Länsstyrelsens rapportserienummer 2017/9.

# Målsättningar i Norrbotten

## Verkningsfullt förebyggande arbete mot våld

Brottsförebyggande rådets nationella trygghetsundersökning visar att unga män är den grupp som utsätts för mest misshandel medan unga kvinnor utsätts för flest sexualbrott.<sup>8</sup> Att ha kunskap om ungdomars våldsutsatthet och konsekvenserna av detta är viktigt eftersom det har en avgörande effekt på hälsan särskilt senare i livet.<sup>9</sup> Befolkningsundersökningen *Våld och hälsa* visar att utsatthet för våld påverkar hälsan negativt, och tar upp exempel på symtom som depression, självska debeteende och riskbruk av alkohol.<sup>10</sup>

Länet behöver arbeta mer med förebyggande åtgärder, en rapport som styrker ett perspektivskifte är Ungdomsstyrelsens rapport *Unga och våld – en analys av maskulinitet och förebyggande verksamheter*. Rapporten visar att maskulinitetsnormer inverkar på benägenheten att använda våld. I rapportens analys framkommer det att risken att ha utövat en våldsamt eller kränkande handling ökar 3,2 gånger för killar som har stereotypa föreställningar om kön. För tjejer stämmer det också att stereotypa könsroller påverkar men risken är lägre. Resultatet pekar på att stereotypa attityder kring könsroller, maskulinitet och femininitet är en riskfaktor för våldsamt beteende.<sup>11</sup>

Maskulinitetsforskaren Mikael Kimmel uppmärksammar att det finns en koppling mellan maskulinitet och våld, Kimmel menar att bruket av våld är en tydlig markering för att visa att man

inte är svag, rädd eller homosexuell. Därmed inte sagt att alla killar och män använder våld, utan snarare att alla män måste förhålla sig till de normer som säger att det är självklart att kunna slåss.<sup>12</sup>

## Förbättrad upptäckt av våld och stärkt skydd och stöd för våldsutsatta kvinnor och barn

Många människor har erfarenhet av våldsutsatthet, men det är ovanligt att de berättar om sina erfarenheter självmant, mörkertalet är stort och det är få personer som anmäler brott.<sup>13</sup> Det är därför viktigt att samhällsaktörer som möter människor och har i uppdrag att stötta och hjälpa ställer frågan om våldsutsatthet så fler får stöd i ett tidigt skede. När det gäller barns utsatthet för våld så visar forskning att många barn som lever i familjer där våld förekommer också själva blir direkt eller indirekt drabbade av våldet. Barnen är också en riskgrupp för olika typer av negativ utveckling av sin egna hälsa. Exempelvis visar forskning att barn kan regrediera i sin utveckling, flickor tenderar i högre utsträckning än pojkar att utveckla ett självska debeteende och pojkar kan bli mer utåtagerande.<sup>14</sup> Barnen lär sig också att våld är ett sätt att lösa konflikter. Cirka tio procent av alla barn i Sverige har upplevt våld i hemmet någon gång och fem procent av dessa har gjort det ofta.<sup>15</sup>

Statistik från Brå visar att 12 400 fall av misshandel anmäldes mot kvinna över 18 år som är bekant med offret under 2016. I Norrbotten anmäldes 563 fall av misshandel mot kvinna under 2016. Från januari – juni 2017 har 249 anmälningar inkommit. När det gäller barnmisshandel är det 73 anmälningar 2016 och 22 anmälningar första halvåret 2017.<sup>16</sup>

8 Nationella trygghetsundersökningen, Om utsatthet, otrygghet och förtroende. Rapport 2017:1 Lenanders Grafiska AB, 2016.

9 Blom Helena, Violence exposure among Swedish youth. Department of Clinical Sciences Obstetrics and Gynecology. Umeå University, 2015.

10 Nationellt centrum för kvinnofrid NCK, Våld och hälsa – en befolkningsundersökning om kvinnors och mäns våldsutsatthet samt koppling till hälsa. NCK-rapport 2014:1 Uppsala universitet, 2014.

11 Ungdomsstyrelsens skrifter *Unga och våld – en analys av maskulinitet och förebyggande verksamheter* Fritzes Stockholm 2013:1

12 Ibid.

13 Nationellt centrum för kvinnofrid NCK, Våld och hälsa – en befolkningsundersökning om kvinnors och mäns våldsutsatthet samt koppling till hälsa. NCK-rapport 2014:1 Uppsala universitet, 2014.

14 Broberg A. Almqvist L. & Källström Cater Å, et. Al, Stöd till barn som bevittnat våld mot mamman: Resultat från en nationell utvärdering. 2011.

15 Socialstyrelsens folkhälsorapport, 2009.

16 Antal anmälda brott som begåtts i Norrbottens län helåret 2016 samt januari-juni 2017. Se dnr: 801-15487-2016

## Effektivare brottsbekämpning

Denna målsättning innefattar främst rättsvårdande myndigheter som exempelvis Polisens arbete med att ta fram metoder och arbetssätt för att förebygga upprepat våld.

För att hitta brottsbekämpande metoder som fungerar, kan ett sätt vara att utgå från den Nationella trygghetsundersökningen som Brå genomför varje år. I undersökningen svarar cirka 12 000 personer på frågor om utsatthet för brott, hur man upplever sin trygghet, och förtroendet för rättsväsendet. Undersökningen visar på brottsutvecklingen över tid och ger en kompletterande bild till antalet anmälningar.<sup>17</sup>

Eftersom det enligt Brå är ett faktum att sexualbrott och våldsbrott inom familjen inte anmäls i lika hög utsträckning som exempelvis stölder eller skadegörelse innebär det att våldsbrott blir underrepresenterade i brottsstatistiken.

Kunskapshöjande insatser är viktigt för rättsväsendet så att brottsoffren känner trygghet att vända sig till polisen och även vill medverka i en rättsprocess. En framgångsfaktor kan vara att alltid tilldela ett målsägandebiträde.

## Näthat, pornografi och prostitution

Förebyggande arbete mot hot och hat på internet är en viktig del att lyfta in i strategin. Digitalisering är i mångt och mycket positivt, särskilt för Norrbotten med långa avstånd och utmanande demografi. Men internet medför också negativa delar som nättrakasserier, människohandel, köp av sexuella tjänster och prostitution som är en del i våld i nära relationer.<sup>18</sup>

Forskning om pornografi visar att aggression och våldsinslag har ökat kraftigt och mainstream-pornografi innehåller fysiskt våld, som slag, munkavel, dra i håret och psykiskt våld i form av kränkande språkbruk. Genomsnittsåldern för att börja titta på pornografi för pojkar är 11,5 år.<sup>19</sup> Pornografi är ofta det första många unga möter i utforskandet av sin sexualitet, vilket inverkar på

deras syn på vad sex är och hur de förväntas ha det. Forskning visar att de som tittar på pornografi får bilden av att kvinnligt motstånd och manlig aggressivitet ingår i den sexuella akten.<sup>20</sup> Det tyder på att det finns en koppling mellan pornografi, och en destruktiv maskulinitetsnorm.

Sedan hösten 2016 har de fyra nordligaste länen haft en koordinator för arbete mot prostitution och människohandel. Länsstyrelserna har även kartlagt prostitution på internet i regionen för att få ett kunskapsunderlag och kunna identifiera utvecklingsområden. Koordinatorm har varit involverad i ett antal ärenden och vi ser även att det finns en ökad samverkan mellan koordinatorm, Polismyndigheten i Region Nord, Migrationsverket, och ett par socialtjänster i de kommuner som haft ärenden samt idéburen sektor.

## Förbättrad kunskap och metodutveckling

Arbetet i Norrbotten med återkommande kunskapshöjande insatser har pågått under ett flertal år. Det sker exempelvis årliga utbildningar i FREDA bedömningsmetod för socialsekreterare och personer som arbetar inom idéburen sektor som möter våldsutsatta.

Samverkan mot våld är en samverkansform mellan Länsstyrelsen, Norrbottens Kommuner och Region Norrbotten som bland annat innefattar kunskapshöjande insatser och kommunikationskanaler som webbportalen Våldmotnära.se och Facebooksidan Bryt tystnaden.

Hälften av länets 14 kommuner uppger att de har en plan för socialtjänstpersonalens kompetensutveckling. När det gäller personal som handlägger barnärenden så uppger 10 av 13 kommuner att de har en kompetensutvecklingsplan.<sup>21</sup>

Som en del av den nationella strategin för att förebygga och bekämpa mäns våld mot kvinnor, så har regeringen beslutat att ändra i högskoleförordningen, högskolor och universitet ska införa obligatoriska delar om mäns våld mot kvinnor

17 Nationella trygghetsundersökningen 2016, Brå

18 Region Norrbotten, För ett hållbart digitaliserat Norrbottens län – en regional handlingsplan, 2017.

19 Unizon (2016) Porr och prostitution-en rapport om utsatthet och efterfrågan [http://unizon.se/sites/default/files/media/porr\\_och\\_prostitution\\_unizons\\_rapport\\_0.pdf](http://unizon.se/sites/default/files/media/porr_och_prostitution_unizons_rapport_0.pdf) (Hämtad 2017-09-20)

20 Bridges, Ana, Wosnitzer, Robert, Scharrer, Erica & Chyng Sun. Aggression and sexual behavior in bestselling pornography videos: A content analysis update, *Violence Against Women*, 16(10):10651085, 2010.

21 Socialstyrelsen. Öppna jämförelser inom området våld i nära relationer. Enkätundersökning 2017 <http://www.socialstyrelsen.se/oppnajokforelser/valdinara-relationer> (Hämtad 2017-11-10)



och våld i nära relationer i utbildningar till yrken som möter våldsutsatta kvinnor och barn.<sup>22</sup> Exempelvis socionomer, jurister och sjuksköterskor kommer att ha kunskap om mäns våld mot kvinnor och våld i nära relationer när de utexamineras. Kunskap är avgörande för att våldsutsatta ska få ett bra bemötande samt stöd och hjälp som de har rätt till. I förlängningen innebär det också att mindre resurser behöver läggas på grundläggande kompetensutveckling om mäns våld mot kvinnor/våld i nära relationer.

Förebyggande insatser är avgörande för att få minskad användning av våld och i förlängningen för att våld ska upphöra.

Många insatser genomförs redan idag, av kommuner, idéburen sektor, hälso- och sjukvården. För att synliggöra det som görs inom delmålen och skapa mer delaktighet planerar länsstyrelsen att skapa en digital plattform för jämställdhetsstrategin.

#### ARTIKLAR I CEMR SOM BERÖR DELMÅLET OM MÄNS VÅLD MOT KVINNOR SKA UPPHÖRA

Artikel 6 – Bekämpa stereotyper

Artikel 21 – Säkerhet och trygghet

Artikel 22 – Könsbaserat våld

Artikel 23 – Människohandel

<sup>22</sup> Skrivelse 2016/17:10 Makt, mål och myndighet – feministisk politik för en jämställd framtid Socialdepartementet, Stockholm, 2016.

## Referenser

- Ambjörnsson, Fanny. *I en klass för sig*. Stockholm: Ordfront, 2004.
- Arbetsförmedlingen. *Arbetsmarknadsutsikterna våren 2017 Norrbottens län*, 2017.
- Bettio, Francesca & Veraschagina, Alina. *Gender segregation in the labour market : root causes, implications and policy responses in the EU / European Commission's Expert Group on Gender and Employment*, Luxemburg, 2000.
- Bird, Chloe E, & Rieker, Patricia.P. *Gender and health. The effects of constrained choices and social policies*. London and New York: Cambridge University Press, 2008.
- Blom Helena. *Violence exposure among Swedish youth*. Department of Clinical Sciences Obstetrics and Gynecology. Umeå University, 2015.
- Bridges, Ana. Wosnitzer, Robert, Scharrer, Erica & Chyng Sun. *Aggression and sexual behavior in bestselling pornography videos: A content analysis update, Violence Against Women*, 16(10):10651085, 2010.
- Broberg A. Almqvist L. & Källström Cater Å, et. Al. *Stöd till barn som bevittnat våld mot mamman: Resultat från en nationell utvärdering*, 2011.
- Brå. *Nationella trygghetsundersökningen 2016, Om utsatthet, otrygghet och förtroende*. Rapport 2017:1.
- Edling, Christofer. *Ett delat samhälle – makt, intersektionalitet och social skiktning*. Liber, 2016.
- Europeiska kommissionen. *Hur vi får bukt med löneskillnaderna mellan kvinnor och män i EU*. Luxemburg: Europeiska unionens publikationsbyrå, 2014.
- Försäkringskassan. *De jämställda föräldrarna. Vad ökar sannolikheten för ett jämställt föräldrapenningsuttag*. Socialförsäkringsrapport 2013:8.
- Försäkringskassan. *En ojämsställd arbetsbörda. Föräldraledighetens betydelse för fördelning av betalt och obetalt arbete*, Socialförsäkringsrapport 2013: 9.
- Harryson, Lisa. *An equal share that's my medicine. Work, gender relations and mental illness in a Swedish context*, Umeå Universitet, 2013.
- Heikkilä, Mia. *Kunskapsöversikt: Könstypiska val till gymnasiet*. Göteborgs universitet, nationella sekretariatet för genusforskning, 2011.
- Heikkilä, Mia. *Lärande och jämställdhet i förskola och skola*. Liber, 2015.
- Institutet för framtidsforskning. *Har kvinnor och män blivit mer jämnt fördelade över yrken, organisationer och arbetsplatser i Sverige under perioden 1990–2003?* Arbetsrapport 2010:8.
- JämO. *Föräldraskap: kunskaps- och nulägesrapport*. Stockholm, 2006.
- Keisu, Britt-Inger. *Att peka med hela handen: om arbetsvillkor och kön bland första linjens chefer*. Akademisk avhandling, Umeå universitet, 2009.
- Larsson, Jörgen. *Pappadeltid. En väg till högre tidsmässig välfärd och ökad jämställdhet?* Forskningsrapport nr 142 Sociologiska institutionen. Göteborgs universitet, 2012.
- Leijne, Emma. *Fördel kvinna – den tysta utbildningsrevolutionen*. Natur & Kultur, 2017.
- Länsstyrelsen Norrbotten. *JämLYS av arbetsmarknad och studieval i Norrbotten*. Rapportserie 2016:5.
- Länsstyrelsen Norrbotten. *Strategi för jämställdhetsintegrering i Norrbotten 2014–2016*, Diarienummer: 801-14533-2013, Luleå Grafiska, 2014.
- Länsstyrelsen Norrbotten och Länsstyrelsen Västerbotten. *JämLYS – en jämställdhetsanalys av Övre Norrland*, 2007.
- Länsstyrelsen Norrbotten. *Regional handlingsplan för jämställd tillväxt*, 2013.
- Myndigheten för ungdoms och civilsamhällesfrågor. *Unga, maskulinitet och våld. Slutrapportering av uppdrag om attityder till maskulinitet och jämställdhet*.
- Nationellt centrum för kvinnofrid NCK. *Våld och hälsa – en befolkningsundersökning om kvinnors och mäns våldutsatthet samt koppling till hälsa*. NCK-rapport 2014:1 Uppsala universitet, 2014.
- Nilsson, Sara. *Kartläggning av arbetet med den europeiska deklARATIONEN om jämställdhet i Norrbotten, Kluster av behov och genomförandeplan*. Regionalt Resurscentrum för kvinnor i Norrbotten, 2017.
- Norrbottens folkhälsopolitiska råd. *Kunskapssamling – en sammanställning av fakta/föreläsningar/dialoger som genomförts 2015–2016 inom ramen för arbetet med att revidera Norrbottens folkhälsopolitiska strategi*. Sunderby folkhögskola, Luleå 2016-01-25/26.
- Region Norrbotten. *Handlingsplan för jämställd regional tillväxt 2017–2018*, 2017.
- Region Norrbotten. *För ett hållbart digitaliserat Norrbottens län – en regional handlingsplan*, 2017.
- Region Norrbotten, Länsstyrelsen Norrbotten & Norrbottens kommuner. *Norrbottens folkhälsostategi 2018–2026*. 2017 (utkast).
- Salmson, Karin & Ivarsson, Johanna. *Normkreativitet i förskolan – om normkritik och vägar till likabehandling*, OLIKA förlag, 2015.
- Sandell, Anna. *Utbildningssegregation och självsortering – Om gymnasieval, genus och lokala praktiker*, Malmö Högskola, 2007.
- SCB. *Nu för tiden. En undersökning om svenska folkets tidsanvändning*. Tidsanvändningsundersökning. 2010/2011.
- SCB. *Mäns hushållsarbete ökar – men kvinnorna gör fortfarande mest hemma*. Tidskiften Välfärd 1/2012.
- Socialstyrelsen. *Folkhälsorapport, 2009*.
- Toivanen, Susanna, Gisselmann, Marit & Lindfors, Petra. *Kön, genus och hälsa: socioekonomiska skillnader i hälsa bland kvinnor och män*. Ett diskussionsunderlag framtaget för Kommissionen för ett socialt hållbart Malmö. Malmö stad, 2012.
- Ungdomsstyrelsen. *Från snack till Verkstad, Förebyggande utvecklingsarbetet med ungdomar*. Ungdomsstyrelsens skrifter 2010:6. Fritzes Stockholm, 2010.

Ungdomsstyrelsen. *Unga och våld – en analys av maskulinitet och förebyggande verksamheter*. Ungdomsstyrelsens skrifter 2013:1.

Ungdomsstyrelsen. *Fokus 13 – unga och jämställdhet*. Ungdomsstyrelsens skrifter 2013:14.

Västra Götalandsregionen. *En Förälder blir till – Ett verktyg för jämlikt föräldraskap genom utbildning och reflektion*, 2014, s. 8.

Wahl, Anna & Lindhag, Sophie. *Män har varit här längst. Jämställdhet och förnyelse i industriella organisationer*. Studentlitteratur, 2013.

Wikstrand, Frida & Lindberg, Mia. *Tala om arbetslivet, ett genusmedvetet och normkritiskt metodmaterial för hela skolan*. Malmö Högskola, 2015.

## Statistik

Kriminalstatistik från Brå och Nationella trygghetsundersökningen (NTU).

Länsstyrelsens rapportserie nr 06/2014. *På tal om kvinnor och män i Norrbotten*. 2014.

Länsstyrelsen rapportserie nr 2017/9. *På tal om kvinnor och män i Norrbotten*. 2017.

Medlingsinstitutet. *Löneskillnaden mellan kvinnor och män. Vad säger den officiella statistiken*, 2016.

SCB. *På tal om kvinnor och män. Lathund om jämställdhet*. 2016.

## Elektroniska källor

Allbrihtrapporten 2017. [https://static1.squarespace.com/static/5501a836e4b0472e6124f984/t/59b5b954a9db0927a10e1b66/1505081782344/AllBrightrapporten\\_2017.pdf](https://static1.squarespace.com/static/5501a836e4b0472e6124f984/t/59b5b954a9db0927a10e1b66/1505081782344/AllBrightrapporten_2017.pdf) (Hämtad 2017-10-02)

EIGE, European Institute of Gender Equality, Gender Equality Index 2017 <http://eige.europa.eu/gender-equality-index/2015/SE> (Hämtad 2017-11-16)

Europarådets konvention om förebyggande och bekämpning av våld mot kvinnor och våld i hemmet. <https://rm.coe.int/1680462544> (Hämtad 2017-10-16)

Folkhälsomyndigheten, Varför drabbas kvinnor oftare av oro. <https://www.folkhalsomyndigheten.se/contentassets/406e65d0ec284932a91c01a5c379b1f9/r2009-08-varfor-drabbas-kvinnor-oftare-oro-angest-webb.pdf> (Hämtad 2017-10-11)

World Economic Forum, Global Gender Gap Report 2016. <http://reports.weforum.org/global-gender-gap-report-2016/> (Hämtad 2017-09-20)

Konjunkturinstitutet, Många arbetslösa har en svag förankring på arbetsmarknaden. <http://www.konj.se/download/18.2f6bcfe715102074335afbb8/1447678475566/Manga-arbetslosa-har-en-svag-forankring-till-arbetsmarknaden.pdf> (Hämtad 2017-09-20)

Region Norrbotten, Jämlikhet och mångfald. <https://www.norrbotten.se/sv/Utveckling-och-tillvaxt/Regional-utveckling-och-framtid/Manniska-och-samhalle/Jamlikhet-och-mangfald/> (Hämtad 2017-11-01)

Region Norrbotten, Slutrapport för SAM-projektet: augusti 2014- augusti 2017: <http://www.norrbotten.se/publika/lg/utv/Folkhalsocentrum/SAM/Slutrapport%20SAM%20pilotprojekt.pdf> (Hämtad 2017-11-18)

Socialstyrelsen. Öppna jämförelser inom området våld i nära relationer. Enkätundersökning 2017. <http://www.socialstyrelsen.se/oppnajokforelser/valdinarrelationer> (Hämtad 2017-11-10)

Statens medieråd, Vad är sexism. <https://statensmedierad.se/nohate/jagvillaramigmer/vadarsexism.1304.html> (Hämtad 2017-09-20)

Lethi, A, Kön och depressioner, Umeå Universitet. [http://www.medfak.umu.se/digitalAssets/88/88044\\_lehti.pdf](http://www.medfak.umu.se/digitalAssets/88/88044_lehti.pdf) (Hämtad 2017-11-10)

Unizon, Porr och prostitution - en rapport om utsatthet och efterfrågan. [http://unizon.se/sites/default/files/media/porr\\_och\\_prostitution\\_unizons\\_rapport\\_0.pdf](http://unizon.se/sites/default/files/media/porr_och_prostitution_unizons_rapport_0.pdf) (Hämtad 2017-09-20)

## Statliga utredningar

Parlamentariska socialförsäkringsutredningen. *Vid arbetslivets gränser. Sysselsättning, matchning och barriärer 1974–2010*. S 2010: 04, 2013.

Prop. 2005/2006: 155. *Makt att forma samhället och sitt eget liv – nya mål i jämställdhetspolitiken*.

Prop. 2016/17:1 Bilaga 3 *Ekonomisk jämställdhet mellan kvinnor och män*.

Prop. 2016/17:50 *Kunskap i samverkan – för samhällets utmaningar och stärkt konkurrenskraft*.

Skrivelse 2016/17:10 *Makt, mål och myndighet – feministisk politik för en jämställd framtid* Socialdepartementet, Stockholm, 2016.

SOU 1997: 139, *Hemmet, barnen och makten*.

SOU 2001:1. *En uthållig demokrati, Politik för folkstyrelse på 2000-talet, Demokratiutredningens betänkande*.

SOU 2014:6 *Män och jämställdhet: betänkande*. Fritze, Stockholm, 2014.

SOU 2014:30 *Jämställt arbete. Organisatoriska ramar och villkor i arbetslivet*.

SOU 2014:49 *Våld i nära relationer – en folkhälsofråga*. Fritze, Stockholm.

SOU 2015:50. *Hela lönen, hela tiden. Utmaningar för ett jämställt arbetsliv. Slutbetänkande av Delegationen för jämställdhet i Arbetslivet*.

SOU 2015:55 *Nationell strategi mot mäns våld mot kvinnor och hedersrelaterat våld och förtryck*.

SOU 2016: 5 *Låt fler forma samtiden! Betänkande av 2014 års Demokratiutredning – Delaktighet och jämlikt inflytande*.

